


جمعية التنمية الأسرية بمنطقة الباحة  
Family Development Association in Al Baha Region



# تقرير مَعِين م 2020

 m3een.baha  m3eenbaha  Maaen.org.sa

هاتف 177255005 فاكس تحويلة 106 ص ب 2030 الباحة 22999

 info@Maaen.org.sa

 الحساب العام SA8580000177608010270004

 حساب الزكاة SA7580000177608010284443

 الراجحي وقف SA9480000177608010285556

 الأهلي SA2810000030300000607207

 الإئماء عام SA9505000068203181469000

 الإئماء وقف SA6805000068203181469001





◆  
◆  
◆ تتشرف جمعية التنمية الأسرية بمنطقة الباحة ( معين )  
بإهداء هذا التقرير  
لـ ( كل أسرة سعودية في وطننا الغالي المملكة العربية السعودية )

◆  
◆  
◆





خادم الحرمين الشريفين

لِلْمَلِكِ سَلْمَانَ بْنِ عَبْدِ الْعَزِيزِ السَّعُودِي

ملك المملكة العربية السعودية - حفظه الله -

“

جميع الحقوق التي تسعى البشرية لها من إسعاد البشر ومن رفع مستوى المعيشة ومن التراحم بين الناس ومن الشورى ومن حفظ حقوق الإنسان من كل المقاييس والمعايير التي يدعيها ويقول بها الناس في هذا الزمان فهي محفوظة في كتاب الله وسنة رسوله ﷺ .

”







صاحب السمو الملكي الأمير

محمد بن سلمان بن عبدالعزيز آل سعود

ولي العهد ونائب رئيس مجلس الوزراء ووزير الدفاع - حفظه الله -

ثروتنا الأولى التي لا تعادلها ثروة مهما بلغت:  
شعب طموح، معظمه من الشباب، هو فخر  
بلادنا وضمن مستقبلها بعون الله





صاحب السمو الملكي

الأمير الدكتور حسين بن سعود بن عبدالعزيز آل سعود

أمير منطقة الباحة - حفظه الله -

“

أدعو الأسرة للعمل على كل ما يمكن أن يعزز تعلم أبنائهم من  
تهيئة للظروف المناسبة ومتابعة وتحفيز مستمر، تأكيداً للشراكة  
الحقيقية للأسر الفاعلة في دعم مسيرة تعلم وتميز أبنائهم،".

”





جمعية التنمية الأسرية بمنطقة الباحة معين تأسست عام ١٤٢٨هـ ٢٠٠٧م تحت مسمى ( الجمعية الخيرية لتيسير الزواج والرعاية الأسرية بمنطقة الباحة وفي عام ١٤٣٦هـ ٢٠١٥م تغير اسمها إلى (جمعية التنمية الأسرية بمنطقة الباحة ) وهي جمعية تنمية غير ربحية متخصصة في تعليم وتدريب وإرشاد وإصلاح وتوعية الأسرة من خلال مبادرات تنموية مستدامة تسعى لاستقرار الأسرة ومساعدتها ، وتنمية قدراتها وتأهيلها للقيام بوظيفتها التربوية ، وتعزيز البناء الأخلاقي بهدف الترابط والتكافل وحسن المعاشرة والتربية الحسنة ، وحسن الخلق وغيرها من الايجابيات التي تدل على تفاهم أفراد الأسرة وبالتالي تؤثر في المجتمع وتؤثر به. كما تسعى الجمعية إلى تكوين بيئة أسرية صحية وآمنة للأبناء بعد انفصال الأبوين يسودها الاحترام المتبادل .



بِسْمِ اللَّهِ الرَّحْمَنِ الرَّحِيمِ

رؤية  
VISION 2030  
المملكة العربية السعودية  
KINGDOM OF SAUDI ARABIA  
وكالة التنمية الاجتماعية



وزارة العمل  
والتنمية الاجتماعية  
المملكة العربية السعودية

## شهادة تسجيل جمعية أهلية

بناءً على نظام الجمعيات والمؤسسات الأهلية الصادر بقرار مجلس الوزراء رقم (٦١) وتاريخ (١٨/٢/١٤٣٧هـ)، والمصادق عليه بالمرسوم الملكي رقم (م/٨) وتاريخ (١٩/٢/١٤٣٧هـ)... فقد صدرت هذه الشهادة باسم (جمعية التنمية الأسرية بمنطقة الباحة "معين") ومقرها (الباحة) ونطاق خدماتها (منطقة الباحة) بموجب القرار الوزاري رقم (٦٧٤٥٥) وتاريخ (١٨/٧/١٤٢٨) وقدمت تسجيلها في سجل الإدارة العامة للجمعيات والمؤسسات الأهلية تحت الرقم (٣٩٠) وتاريخ (١٨/٧/١٤٢٨هـ)

١٤٢٨  
١٨/٧



وكيل الوزارة للتنمية الاجتماعية

سليمان بن عبد العزيز الزبن

ويسري العمل بهذه الشهادة حتى تاريخ (١٨/٣/١٤٤٤)



الأسرة لبنة الأساس في بناء المجتمعات , حيث أن قوة  
وضعف المجتمع تقاس بناء على تماسك الأسرة أو  
ضعفها , وصلاح المجتمع أو فساده يتعلق بالأسرة.

**د. عبدالهادي بن أحمد الغامدي**

رئيس مجلس إدارة جمعية التنمية الأسرية بمنطقة الباحة (معين)





## الاسماء

٣	
١	عبد الهادي أحمد محمد الغامدي
٢	محفوظ بن عبد الله حسن الغامدي
٣	سعيد عبد الخالق سعيد بنه الغامدي
٤	رياض محمد عبد الله الغامدي
٥	سالم محمد مبارك الشدوي الغامدي
٦	فهد بن سالم محمد رافع
٧	سعيد علي عبد الله موسى الغامدي
٨	عبد العزيز أحمد صالح الزهراني
٩	صالح احمد محمد الحامد الغامدي
١٠	عبيد إبراهيم عبدالله الزبيدي
١١	معبود أبو طالب خماش آل معبرد
١٢	زاهي صالح موسى الغامدي
١٣	سعد الله إبراهيم مستور الزهراني
١٤	موفق علي أحمد الغامدي
١٥	سعيد محمد جمعان الهدية
١٦	أحمد محمد أحمد الغامدي
١٧	محمد جمعان سعيد الزهراني
١٨	محمد عبد الله محمد غنام
١٩	عبد الله حسن علي فرحان
٢٠	سعيد صالح حسن الزهراني
٢١	صالح أحمد صالح دخيخ
٢٢	أحمد محمد جمعان الغامدي
٢٣	عبدالله ذياب محمد العمري
٢٤	عبد الوهاب عبد الله الغامدي
٢٥	صالح عباس ساعد الغامدي
٢٦	علي محمد مبارك الشدوي
٢٧	أحمد عبد الله أحمد الزهراني
٢٨	سعيد عبد الرحمن سالم الزهراني

بيان بأسماء أعضاء  
الجمعية العمومية  
لجمعية التنمية الأسرية  
بمنطقة الباحة (معين)

## بيان بأسماء أعضاء مجلس إدارة جمعية التنمية الأسرية بمنطقة الباحة (معين)

الصفة	أسماء أعضاء الجمعية العمومية	٣٥
رئيس مجلس إدارة جمعية التنمية الأسرية بمنطقة الباحة (معين)	د. عبد الهادي أحمد محمد الغامدي	١
نائب رئيس مجلس إدارة جمعية التنمية الأسرية بمنطقة الباحة (معين)	أ. صالح احمد محمد الحامد الغامدي	٢
المسؤول المالي	د. رياض محمد عبدالله الغامدي	٣
عضو	د. فهد بن سالم محمد رافع	٤
عضو	أ. سالم محمد مبارك الشدوي الغامدي	٥
عضو	أ. عبدالعزيز أحمد صالح الزهراني	٦
عضو	أ. سعيد صالح حسن الزهراني	٧

## الإدارة التنفيذية

الصفة	الاسم	٣٥
المدير التنفيذي بالتكليف + المحاسبة	أ. غره الله بن أحمد الغامدي	١
مدير مركز الإرشاد + الشؤون الإدارية	أ. عزيز صالح عزيز الغامدي	٢
مدير مركز وارف للتدريب	أ. عبدالله سعيد الزهراني	٣
القسم النسائي + وحدة التطوع	أ. مستورة صالح الزهراني	٤
القسم النسائي	أ. رهام أحمد حسن الزهراني	٥



الأسرة هي النواة الأولى واللبنة الأولى في بناء المجتمع الإسلامي وبناء الحياة الإسلامية، الأسرة هي أساس المجتمع، وفي ظلال الأسرة يتربى الفرد الصالح وتنمو المشاعر الصالحة، مشاعر الأبوة والأمومة والبنوة والأخوة. ويتعلم الناس التعاون على الخير وعلى البر في ظل الأسرة. على الرغم من أن الأسرة وحدة اجتماعية صغيرة إلا أنها أساس وجود المجتمع وأقوى نظمه، فهي المهّد الحقيقي للطبيعة الإنسانية، فالأسرة تقوم بوظائف عديدة تتصف بالتكامل والتداخل

اهتمت معين ببناء خطط إستراتيجية وتشغيلية وتنفيذية جاء هذا الاهتمام من منطلق توجهات مجلس إدارة جمعية التنمية الأسرية بمنطقة الباحة ( معين ) في البناء المؤسسي والتخطيط الإستراتيجي الذي يقوم على رؤية ورسالة وأهداف الجمعية ومواءمتها مع توجهات هذه البلاد المباركة في دعم وتمكين وتنمية الأسر السعودية في ظل رؤية المملكة العربية السعودية ٢٠٣٠م

## مجلس الإدارة



جمعية التنمية الأسرية بمنطقة الباحة معين والمسجلة برقم ٣٩٠ وتاريخ ١٨ / ٧ / ١٤٢٨ هـ ومقرها الرئيسي مدينة الباحة وتحمل في طياتها رسالة مجتمعية تخدم الأسرة وتنميتها وتمكينها وحل قضاياها ومواجهة التحديات والصعوبات التي تحيط بها عبر رسالة الإصلاح والإرشاد والتدريب والتمكين والتوفيق.

## هوية الجمعية



جمعية التنمية الأسرية بمنطقة الباحة  
Family Development Association in Al Baha Region



### الشعار الرئيسي

ويتم استخدامه  
على جميع  
المطبوعات  
ومنشورات  
الجمعية

### استيحاء الشعار

تم استيحاؤه من  
العناصر الثلاث  
الموضحة ( الكلمة  
- المنزل - جلسات  
الاستشارة  
والتعاون )



جمعية التنمية الأسرية بمنطقة الباحة  
Family Development Association in Al Baha Region



## تهدف معين إلى



في معين نلتمد قيمنا من مبادئ وتعاليم الشريعة الإسلامية وأفضل الممارسات المهنية في المعاملات في بيئة العمل وتشمل :





## وتسعى لتحقيق رؤيتها

الخدمة الأسرية المميزة بقيم إنسانية عالية.

## الهدف العام لمعين

تقديم الخدمات الأسرية المميزة.

## نطاق الخدمة

منطقة الباحة ومحافظاتها  
ومراكزها.



## ورسالتها

أن تكون ( معين ) بيتاً لأسر منطقة الباحة  
ثقافياً وإصلاحياً وإرشادياً من خلال برامج  
وأنشطة ثقافية وإرشادية وتدريبية .

## الأهداف العامة لمعين

- 1 خدمات الإصلاح الأسري .
- 2 خدمات الإرشاد الأسري .
- 3 خدمات التدريب والتأهيل .
- 4 خدمات التوفيق الزوجي .

## وتستهدف الفئات التالية

- 1 مجتمع منطقة الباحة عموماً .
- 2 أسر منطقة الباحة .
- 3 المقبلون والمقبلات على الزواج .
- 4 أصحاب القضايا الأسرية والخلافات الزوجية .

## الأهداف التفصيلية لجمعية معين

03

### خدمات التدريب والتأهيل

- خدمات التدريب
- خدمات التأهيل
- خدمات التطوير
- خدمات التطوع
- خدمات التمكين

02

### خدمات الإرشاد الأسري

- خدمات الكترونية
- خدمات حضورية
- خدمات علاجية
- خدمات وقائية
- خدمات بنائية

01

### خدمات الإصلاح الأسري

- التمكين
- خدمات التطوير
- خدمات المصالحة الأسرية
- خدمات التطوع
- خدمات التنفيذ القضائي.
- الخدمات الإلكترونية.

04

### خدمات التوفيق الزوجي

## الأهداف التنفيذية لجمعية معين

05

- الدورات
- المنتديات
- الملتقيات
- المؤتمرات
- الزيارات
- الاستقطاب
- الدراسات والبحوث
- ورش العمل.



### الحوكمة:

كغيرها من المؤسسات سواء الحكومية أو الخاصة، تسعى المنظمات غير الربحية - بوصفها شريكاً أساسياً في التنمية - إلى الالتزام بإطار الحوكمة التي أقرتها الدولة والتعليمات الصادرة بهذا الخصوص، بهدف تعزيز المساءلة عن أداؤها ورفع مستوى الشفافية وبالتالي تعزيز الاستدامة، وذلك كله يصب في تحسين أداؤها وتسهيل الرقابة على تنفيذ أنشطتها وخطتها من قبل الدولة والمانحين والمستفيدين على حد سواء.

• الحوكمة هي مزيج من السياسات والإجراءات والنماذج التي يضعها مجلس الإدارة لإرشاد وتوجيه وإدارة ومراقبة أنشطة المنظمة لحماية حقوق أصحاب المصالح وتحقيق أهداف المنظمة أما المراجعة الداخلية فهي نشاط مستقل وموضوعي يقدم خدمات توكيدية واستشارية بهدف إضافة قيمة وتحسين فاعلية منظومة الحوكمة وإدارة المخاطر والرقابة الداخلية وبالتالي تعتبر المراجعة الداخلية هي الأداة الهامة للتأكد على تفعيل منظومة الحوكمة الرشيدة في المنظمة.

تتحقق مبادي الحوكمة الرشيدة من خلال أدوات وآليات ونماذج التطبيق التي لا تختلف كثيراً في مضمونها في أغلب القطاعات وتختلف فقط في بعض تفاصيل التطبيق حسب أهداف ورؤى وطبيعة عمل ذلك القطاع، وفي القطاع الغير ربحي ساهمت الدولة بإنشاء إطار عام لتطبيق منظومة الحوكمة حيث وضعت نظم وقوانين ولوائح تساعد في تطبيق الحوكمة الرشيدة، وعكست تلك النظم واللوائح في نماذج عمل عبر منصة مكين تساعد المنظمات في الارتقاء بمنظومة الحوكمة لديها.

• للحوكمة الأثر الفعال في تنسيق الجهود وتنظيم سير العمل دخل المنظمات بشرط التأكد من فعالية تطبيقها التطبيق الأمثل، ورفع معدلات الوعي لدى المناطق بتطبيق مبادئ ومعايير الحوكمة.

### تفاصيل الزيارة الميدانية

اسم المنظمة: جمعية التنمية الأسرية بمنطقة الباحة

العنوان: الباحة

هاتف الجمعية: 0556530650

تاريخ الزيارة: 28 نوفمبر 2019

اسم مركز التنمية: مركز الباحة

المنطقة: الجنوبية

### نبذة عن المنظمة

تأسست جمعية شاييب رحمة لذوي الاحتياجات الخاصة بئار وسجلت لدى وزارة العمل والتنمية الاجتماعية في عام 1428/7/18 هـ تحت رقم (390)، وهي جمعية تسعى إلى تأهيل المقبلين والمقبلات على الزواج وتقديم الخدمات الإرشادية حول بناء الأسر والإصلاح الأسري عبر قنوات إبداعية مدروسة والتوفيق بين الراغبين في الزواج من الجنسين وتهتم بالتواصل الإيجابي مع سائر مكونات المجتمع في نطاق خدمة المجتمع وخارجها يبلغ عدد أعضاء مجلس إدارة الجمعية 7 أعضاء يرأسهم ل. عبد الله عبد العزيز الباقي، كما يوجد لديها 7 من الموظفين و28 منطوع ولا يوجد لها أي فروع

### نتائج التقييم



تقرير زيارة منظمة غير ربحية



## في جمعية التنمية الأسرية بمنطقة الباحة ( معين ) تم الإنتهاء وكذلك إقرار العديد من السياسات واللوائح والأدلة وهي

- 1 سياسة مكافحة غسيل الأموال
- 2 سياسة الامن السبراني
- 3 سياسة إدارة حزم التحديثات والإصلاحات
- 4 سياسة إدارة هويات الدخول والصلاحيات
- 5 سياسة اقراض الأعضاء والموظفين
- 6 سياسة الإبلاغ عن المخالفات
- 7 سياسة الاحتفاظ بالوثائق
- 8 سياسة الاشتباه في عمليات غسيل الأموال وجرائم تمويل الإرهاب
- 9 سياسة الامن السبراني للموارد البشرية
- 10 سياسة التعامل مع الشركاء المنفذين والأطراف الثالثة
- 11 سياسة الحماية من البرمجيات الضارة
- 12 سياسة اليات الرقابة
- 13 سياسة أمن أجهزة المستخدمين
- 14 سياسة أمن البريد الالكتروني
- 15 سياسة تعارض المصالح
- 16 سياسة الإستثمار
- 17 سياسة اللائحة المالية
- 18 سياسة جمع التبرعات
- 19 سياسة خصوصية البيانات
- 20 سياسة قواعد السلوك
- 21 سياسة لجنة التدقيق والمراجعة الداخلية والمالية
- 22 سياسة لائحة الحوكمة
- 23 سياسة لائحة الرعاية الاجتماعية
- 24 سياسة لائحة الموارد البشرية
- 25 سياسة لائحة تنظيم العمل
- 26 سياسة لائحة عمل أعضاء مجلس الإدارة
- 27 سياسة منهجية قياس رأي ذوي المصلحة
- 28 سياسة تشكيل لجان الرعاية الاجتماعية
- 29 مناقشة موضوع إقرار سياسة انضمام أعضاء جمعية التنمية الأسرية (معين) بمنطقة الباحة
- 30 سياسة تفويض الجمعية العمومية
- 31 سياسة منهجية تصميم المبادرات
- 32 سياسة تعيين المدير التنفيذي
- 33 سياسة العمليات والإجرائيات المالية
- 34 سياسة اللجنة المالية



## الشراكات

من أهداف رؤية المملكة ٢٠٣٠ هو رفع نسبة مساهمة القطاع غير الربحي في إجمالي الناتج المحلي إلى ٥%، وفي برنامج التحول الوطني ٢٠٢٠ هناك قرار بزيادة نسبة المشروعات الخيرية ذات الأثر الاجتماعي والتي تتواءم مع أهداف التنمية الوطنية طويلة الأمد إلى ٣٣%، في ظل أنها في الوقت الحالي لا تشكل سوى ٧%.

هذه الأهداف والطموحات والتي أتت ضمن محور «وطن طموح»، حيث ذكر التعريف بوضوح دور الشراكة بين مختلف القطاعات في الدولة لتحقيق التنمية الوطنية، وهذا يتطلب من المؤسسات والكيانات العاملة أن ترفع مستوى الوعي لديها بأهمية دورها في التنمية، والعمل الجاد المؤسسي في سبيل تحقيق هذه الطموحات خصوصاً مع وجود نظام الجمعيات والمؤسسات الأهلية، ونظام الهيئة العامة للأوقاف.. ولدى المؤسسات والكيانات العاملة في القطاع غير الربحي الكثير من الأدوات والممارسات التي تستطيع من خلالها الإسهام الفعال في تحقيق أهداف التنمية الوطنية، من أبرزها: (بناء الشراكات الفعالة).. فلماذا بناء الشراكات الفعالة؟

إن المتتبع لفكر الشراكات يجد أنه ينطوي على مبدأ مهم وعميق وهو «تعظيم الأثر» تحفه قيم سامية من أهمها: العدالة، تقاسم المنفعة، الثقة، الشفافية والوضوح.. وهذا المبدأ وقيمه هي الدافع الرئيس للمؤسسات والكيانات العاملة في القطاع غير الربحي لتبني بناء الشراكات الفعالة ضمن منظومة العمل الخاصة بها فضلاً عن تحقيقها للكثير من الفوائد والتي تعزز من قدراتها للقيام بدورها في تحقيق التنمية الوطنية وتحقيق أهداف رؤية المملكة ٢٠٣٠ وبرنامج التحول الوطني ٢٠٢٠، ومن أبرز هذه الفوائد: رفع كفاءة وفعالية الأعمال والأنشطة التي تقوم بها المؤسسة، وتحقيق إنجازات أكبر لم تكن متاحة سابقاً، وزيادة فرص تبادل الموارد والمنافع، وتحقيق الاستقرار والاستدامة للأعمال التي تقوم بها المؤسسات.

وختاماً: إن تحقيق الشراكات الفعالة ليس مجرد أمنية أو حلم، بل هو عمل جاد داخل الكيان يصل به إلى أن يكون شريكاً ناجحاً فعالاً، مما يؤهله لأن يتحصل على فوائد الشراكات ويكون مساهماً قوياً في تحقيق أهداف التنمية الوطنية.

لذلك فقد حققت (معين) في عام ٢٠٢٠ م العديد من الشراكات في جميع القطاعات (الحكومي - الخاص - الخيري)

## وعددها ٢٢ شراكة جديدة





<https://www.maaen.org.sa>



## موقع الجمعية

عدد مرات الدخول للموقع: **135,227**

عدد طالبي الخدمة عبر موقع الجمعية: **323** طلب

عدد الدورات المقدمة عبر الموقع: **35**

عدد المسجلين في الدورات عبر الموقع: **1436** مستفيد

عدد الشهادات المرسلة من الموقع: **1436** مستفيد

عدد الأخبار المنشورة في الموقع: **52** خبراً

عدد المنشورات التي نشرت في الموقع: **136** منشوراً

عدد الرسائل النصية التي ارسلت عبر الموقع: **103** رسالة نصية

عدد التقارير المنشورة: **19**

عدد الاستبانات المنشورة: **4**

عدد التقارير المالية المنشورة: **7**

عدد النماذج المنشورة: **10**

عدد الآليات المنشورة: **7**

عدد اللجان المنشورة: **6**

عدد الواثع المنشورة: **7**

عدد المنهجيات المنشورة: **3**

عدد السيايات المنشورة: **25**

العدد الإجمالي للخدمات المقدمة من موقع الجمعية: **138,818**





@M3eenbaha



## تويتر الجمعية



عدد التغريدات: 359 تغريدة

عدد المتابعين: 9.853 متابع

عدد مرات الظهور: 603211

إجمالي المشاركات: 171057

الإعجابات: 10114

إعادة تغريد: 26916

عدد المنشورات: 163



## الرسائل النصية والمنشورات

رسائل توعوية ( فيروس كورونا )

١٧ رسالة

عدد المستفيدين  
١٠٠ ألف مستفيد

مركز شمل

١٦ رسالة

عدد المستفيدين  
١٤٤٠ مستفيد

مركز وارف

١١ رسالة

عدد المستفيدين  
٦٠ ألف مستفيد

مشروع تأهيل المصلح الأسري

٧ رسائل

عدد المستفيدين  
٧٧٨٤ مستفيد

رسائل توعوية عامة

٣٦ رسالة

عدد المستفيدين  
٢٠٠ ألف مستفيد

رسائل دعم الجمعية

١٥ رسالة

عدد المستفيدين  
٤٠ ألف مستفيد

اجمالي عدد الرسائل : ١٠٢ رسالة

اجمالي عدد المستفيدين : ٤٠٩,٢٢٤





## الرسائل النصية والمنشورات

منشورات عامة

44 منشوراً

منشورات ( فيروس كورونا )

30 منشوراً

منشورات مركز وارف

26 منشوراً

منشورات مسابقة معين الكبرى

18 منشوراً

منشورات تأهيل المصلح الأسري

12 منشوراً

المنشورات التي نشرت في موقع الجمعية

163 منشوراً

المنشورات التي نشرت في حساب الجمعية عبر التويتر

١٣ منشوراً

منشورات دعم الجمعية

٣ منشورات خاصة وجميع المنشورات تحتوي على حسابات الجمعية لدعمها

اجمالي عدد المنشورات : ١٦٣ منشوراً



## مشروع تأهيل المقبلين على الزواج ٢٠٢٠م

### ◆ الهدف العام :

التدريب والتأهيل الأسري

### ◆ نبذة عن المشروع :

برنامج تدريبي لمدة ٣ أيام بواقع (٢٠) ساعة تدريبية ينفذ في جميع محافظات منطقة الباحة والباحة وبالغدة (١٠) محافظات ويستهدف المقبلين والمقبلات على الزواج، ويسعى إلى تدريبهم وتأهيلهم في الجوانب الزوجية والأسرية لبناء أسرة ناجحة وسعيدة ومترابطة والحد من المشكلات الزوجية ومعالجتها .

### ◆ الأهداف التفصيلية :

- 1 التوعية بأهمية التأهيل المعرفي والمهاري للمقبلين على الزواج.
- 2 إكساب المقبلين على الزواج فنون حل المشاكل الزوجية.
- 3 التقليل من نسب الطلاق الناتجة عن سوء فهم شريكي الحياة لبعضهما.
- 4 تخفيف العبء عن المؤسسات الاجتماعية المعنية بحل الخلافات الزوجية.
- 5 حضور ما نسبته ٩٥% من المقبلين على الزواج لبرنامج التأهيل والتدريب.
- 6 معرفة المقبلين على الزواج على الجوانب الشرعية والنفسية والاقتصادية والصحية.

### ◆ المخرجات :

تدريب وتأهيل الملتحقين بالدورات على الجوانب الأسرية وإكسابهم فنون الحياة الزوجية وتوعيتهم في جميع جوانب الحياة (الجانب الشرعي- الجانب الاجتماعي- الجانب الاقتصادي- الجانب النفسي- الجانب الصحي).



## مشروع تأهيل المقبلين على الزواج ٢٠٢٠م



بشراكة مع  
2030  
تعزيز جمعيات دعم للتنمية الأسرية  
المنطقة الشرقية

تأهيل المقبلين و المقبلات  
على الزواج

معلومات إضافية عن البرنامج في الرابط الإلكتروني الآتي:  
[https://maeen.org.sa/page.aspx?page\\_id=1039](https://maeen.org.sa/page.aspx?page_id=1039)

٠٩٠٠ ١٢١ ٩٧٣٣



## مشروع تأهيل المصلح الأسري

رؤية  
VISION 2030  
المملكة العربية السعودية  
KINGDOM OF SAUDI ARABIA

كلنا  
مسؤول

2008  
BU  
جامعة الباحة  
Al-Baha University

مؤسسة  
عبدالمعز بن عبدالله الجعفي  
الخيرية



جمعية التنمية الأسرية بمحافظة الباحة  
Family Development Association in Al-Baha Region

مشروع

تأهيل  
المصلح الأسري  
المرحلة الأولى - المرحلة الثانية



برعاية كريمة من مؤسسة آل الجميح الخيرية وبالشراكة المجتمعية بين جمعية التنمية الأسرية بمنطقة الباحة ( معين ) وبيت الخبرة للاستشارات والدراسات الدعوية والفكرية والقضائية بجامعة الباحة، نضع بين أيديكم تقريراً تفصيلياً عن مشروع الجمعية الرائد والنوعي في تأهيل المصلحين الأسريين على مستوى المملكة العربية السعودية تحت عنوان ( تأهيل المصلح الأسري ) في مرحلته الأولى والثانية والتي استفاد منها (١٨٤٧) مصلحاً ومصلحة .

# تفاصيل المشروع

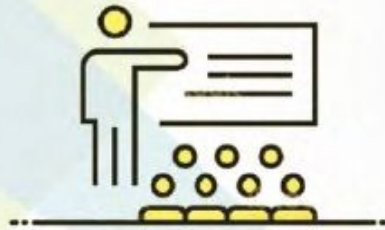


مشروع ( تدريبي - توعوي ) وينفذ المشروع إلكترونياً ويكون على مرحلتين :



## المرحلة الأولى جماهيرية :

جاءت المرحلة الأولى بأربعة لقاءات متخصصة لقامات تدريبية عالية تهدف إلى البناء التربوي والقيم والإرشادي للمصلح الأسري





الدكتور  
خالد الحليبي

اللقاء  
الأول

فن إدارة  
جلسة الصلح



يوم الثلاثاء

١٤٤١/٠٩/١٩ هـ

٣٠:٤م - ٠٠:٦م







الدكتور  
عوض مرزاح

اللقاء  
الثاني

تطوير مهارات  
المرشدين  
الأسريين ( ١ )



يوم الاربعاء

١٤٤١/٠٩/٢٠ هـ

٦:٠٠م - ٤:٣٠م



الدكتور  
عوض مرزاح

اللقاء  
الثالث

تطوير مهارات  
المرشدين  
الأسريين ( ٢ )



يوم الخميس

١٤٤١/٠٩/٢١ هـ

٣٠:٤م - ٠٠:٦م







الدكتور  
خالد الحليبي

اللقاء  
الرابع

المسؤولية  
الأخلاقية للمصلح  
الأسري



يوم الأحد

١٤٤١/٠٩/٢٤ هـ

٣٠م - ٤:٠٠م

## المرحلة الثانية :

جاءت المرحلة الثانية بأربعة لقاءات  
متخصصة لقامات علمية شرعية  
عالية تهدف إلى البناء المعرفي  
والشرعي لفقّة الأسرة والمصالحة







الدكتور  
صالح الدقلة

اللقاء  
الأول

كليات معيارية  
لفهم العملية  
الإرشادية ( ١ )



يوم الأحد

١٠/٧/١٤٤٢ هـ

٣٠:٨م - ٣٠:٩م





الدكتور  
صالح الدقلة

اللقاء  
الثاني

كليات معيارية  
لفهم العملية  
الإرشادية ( ٢ )



يوم الاثنين

١٤٤٢/٠٧/١١ هـ

٨:٣٠ - ٩:٣٠ م





الأستاذ الدكتور  
**أحمد آل سعد**

اللقاء  
الثالث

فئة الأسرة  
(1)



يوم الثلاثاء

١٤٤٢/٠٧/١٢ هـ  
٩:٠٠م - ١٠:٠٠م





الأستاذ الدكتور  
**أحمد آل سعد**

اللقاء  
الرابع

فئة الأسرة  
( ٢ )



يوم الأربعاء  
١٤٤٢/٠٧/١٣ هـ  
٩:٠٠م - ١٠:٠٠م



## أهداف المشروع

- ١ الإسهام في تنفيذ الأمر السامي من خلال المنصات الرقمية لجمعية معين .
- ٢ تأهيل المصلح الأسري من جميع الجوانب الشرعية والتربوية والاجتماعية .
- ٣ تأهيل المصلح الأسري في التعامل مع حالات الإصلاح المختلفة .
- ٤ تأهيل المصلح الأسري وتعريفه بأهم الخطوات الإجرائية في تنفيذ الأحكام القضائية .
- ٥ المساهمة في الحد من انتشار فيروس كورونا .
- ٦ التوجيه الصحيح والسليم للأسر ومحاولة تجنب الصراعات والمشاكل والبحث عن سبل حلها.
- ٧ بذل النصح وإسداء التوجيه لليوت المسلمة بتقوى الله والمحافظة على صلة الرحم ومراعاة حقوق القرابة .



المرحلة الثانية



المرحلة الأولى



عدد المستفيدين  
من المشروع

- المصلحون الأسريون.
- جميع أفراد المجتمع.
- الأسر المعرضة للتفكك.
- أسر السجناء.
- الأراامل والمطلقات اللاتي لا يستطعن السيطرة على أبنائهن.
- المتزوجون الجدد.
- الأطفال والفتيات والفتيان المعرضون للتعذيب.





## المخرجات المتوقعة من المشروع :

تحقيق مبدأ التعاون  
على البر والتقوى

تقوية صلة الرحم

تأهيل وتدريب  
المصلحين الأسريين

المساهمة  
بالسعي للإصلاح  
بين المتخاصمين  
لأجل رفع  
الخصومة

بناء البيوت  
المسلمة على  
أسس شرعية  
سليمة

تأهيل عدد من  
المصلحين  
الأسريين

الإسهام في  
تنفيذ الأمر  
السامي من خلال  
المنصات الرقمية  
لجمعية معين

مؤشرات الأداء  
الرئيسية  
للمشروع

ميزانية  
المشروع ٦٥,٠٠٠ ألف ريال

**برشورات المرحلة الأولى**

جمعية التنمية الأسرية بمنطقة مكة المكرمة

**مشروع تأهيل المصلح الأسري**  
المرحلة الأولى: في بيوتكم

فمن التدريبات التفاعلية لمواجهة فيروس كورونا

**تطوير مهارات المرشدين الأسريين (1)**  
تقديم المدرب: نوراى مرفوع

التسجيل هنا ومشاركة التقييم: <https://www.zoom.us/j/8179848470>

معلومات أكثر حول هذا البرنامج: [Click here](#)

قسم المصلح الأسري | جدة | 2020

جمعية التنمية الأسرية بمنطقة مكة المكرمة

**مشروع تأهيل المصلح الأسري**  
المرحلة الأولى: في بيوتكم

فمن التدريبات التفاعلية لمواجهة فيروس كورونا

**فن إدارة جلسة المصلح**  
تقديم: د. خالد بن محمد الدخوي

التسجيل هنا ومشاركة التقييم: <https://www.zoom.us/j/8179848470>

معلومات أكثر حول هذا البرنامج: [Click here](#)

قسم المصلح الأسري | جدة | 2020



QR



QR



## برشورات المرحلة الأولى

جمعية التنمية الأسرية بمنطقة مكة المكرمة

**مشروع تأهيل المصلح الأسري**  
المعتمد في بيوتكم  
من الخدمات التطوعية لمواجهة فيروس كورونا

لقاء التثقيف بمسؤولية  
المسؤولية الأخلاقية  
للمصلح الأسري  
للتقديم: د. طارق بن سعود العتيبي

التسجيل هنا <https://www.saj.org.sa/389568475>

مشاركة: 2030

جمعية التنمية الأسرية بمنطقة مكة المكرمة

**مشروع تأهيل المصلح الأسري**  
المعتمد في بيوتكم  
من الخدمات التطوعية لمواجهة فيروس كورونا

لقاء التثقيف بمسؤولية  
تطوير مهارات المرشدين  
الأسريين (2)  
للتقديم: المعتمد ج. عوض مريضان

التسجيل هنا <https://www.saj.org.sa/389568475>

مشاركة: 2030



QR



QR



## برشورات المرحلة الثانية

مفهوم وتأهيل المصطلح الأسري (المرحلة الثانية)

اللقاء الثاني:  
كليات معيارية لفهم  
العملية الإرشادية (٢)

  
**د صالح الدقلة**  
 المحاضر  
 و التأهيل التخصصي

  
 عن بعد  
 على منصة zoom

التسجيل مجاناً ومحتاج للتصميم  
 (٢٠٢١) ١٩١١

مفهوم وتأهيل المصطلح الأسري (المرحلة الثانية)

اللقاء الأول:  
كليات معيارية لفهم  
العملية الإرشادية (١)

  
**د صالح الدقلة**  
 المحاضر  
 و التأهيل التخصصي

  
 عن بعد  
 على منصة zoom

التسجيل مجاناً ومحتاج للتصميم  
 (٢٠٢١) ١٩١١



QR





## برشورات المرحلة الثانية

مشروع تأهيل المصلح الأسري  
(المجموعة الثانية)

اللقاء الرابع : فقه الأسرة (٢)

الأستاذ الدكتور  
**أحمد محمد آل سعد**

يوم الثلاثاء ١٤٤٢/٠٧/١٢ هـ  
الوقت: ٢١:٢١ - ٢١:٢٤ م  
من الساعة ١٠:٠٩ صباحاً

شعبة مصلحة

عن بعد  
على منصة

#مهين\_نهر\_ليطلب

التسجيل مجاناً وتحت إشراف  
إدارة الشؤون ١٩١١

مشروع تأهيل المصلح الأسري  
(المجموعة الثانية)

اللقاء الثالث : فقه الأسرة (١)

الأستاذ الدكتور  
**أحمد محمد آل سعد**

يوم الثلاثاء ١٤٤٢/٠٧/١٢ هـ  
الوقت: ٢١:٢٤ - ٢١:٢٧ م  
من الساعة ١٠:٠٩ صباحاً

شعبة مصلحة

عن بعد  
على منصة

#مهين\_نهر\_ليطلب

التسجيل مجاناً وتحت إشراف  
إدارة الشؤون ١٩١١



QR



“ كل الشكر  
على عطائكم الدائم

مؤسسة  
عبدالعزیز بن عبدالله الجمیح  
الخریة





## مبادرات جمعية التنمية الأسرية بمنطقة الباحة ( معين ) لمواجهة فايروس ( كورونا )

تطلق جمعية التنمية الأسرية بمنطقة الباحة ( معين ) حزمة من المبادرات الإلكترونية التي تنفذ عن بعد ضمن خطتها الإستراتيجية الاحترازية لمواجهة وباء كورونا وتشمل هذه المبادرات العناصر التالية في كل منها كقاسم مشترك . المجتمع سفينة تحمل كل فرد فيه، وتحفظه وترعاه وتؤويه، وتنمية هذه السفينة ودوام استقرارها مهمة جميع ركابها؛ هذه المسابقة شيء من الجهد لتنمية سفينتنا التي تعد التوعية أهم ركائز استقرارها وتأمينها، من هنا جاءت فكرة هذه المسابقة كجزء من هذه الرسالة، ومساهمة في إظهار المواهب العظيمة لأفراد مجتمعنا في إنتاج مقاطع مرئية توعوية في تعزيز القيم والمبادئ الإيجابية في المجتمع للحد من انتشار فيروس كورونا المستجد تساهم من خلال مسابقة تنافسية تشجع على إثراء المنصات الإعلامية بمواد مرئية قيمة. تقوم فكرة هذا المشروع على إيجاد مسابقة أسرية تنافسية تتزامن مع الأوضاع الراهنة في البلاد تحت وسم #معين\_في\_بيوتكم تهدف الجمعية من خلالها إلى المساهمة في إنفاذ التوجيهات السامية والكرامة الصادرة من ولي الأمر حفظه الله تعالى بالبقاء في المنازل للحد من انتشار فايروس كورونا والتخفيف والحد من هذه الجائحة العالمية وذلك بإيجاد قنوات تثقيفية وإرشادية وتوعوية تشمل جميع أفراد الأسرة وتحقيق الاستفادة من البقاء في المنازل بما يعود عليها بالنفع والفائدة من خلال جوائز تحفيزية يسهم فيها المانحون والشركاء الدائمون للجمعية

## الشراكات والدعم الفني والمالي للمبادرة

- وزارة الموارد البشرية والتنمية الاجتماعية
- مجلس الجمعيات الأهلية بالمملكة
- الداعمون و المانحون
- مجلس الجمعيات الأهلية الفرعي بمنطقة الباحة
- لجنة حملة مجتمع واعي بمنطقة الباحة

## الاستقطاب والتنفيذ



تم

تحديد آلية المسابقة وتوزيع المهام



تم

تكوين فريق العمل من الجمعية و المتطوعين



## قياس الأثر

من خلال إعداد المستفيدين عن طريق المنصة الالكترونية للجمعية وإرسال الإجابات حول الرضا عن مستوى الخدمة

## الإجراءات الإعلامية

- 1 توثيق العمل الفني والميداني فوتوغرافيا ومرئيا.
- 2 إنتاج فيلم قصير يحمل شعار الوزارة والمجلس وشعار الحملة وشعار الجمعية.
- 3 نشر الإنجازات على السوشل ميديا تحمل الشعارات أعلاه.
- 4 نشر خبر صحفي بما تم إنجازه تحمل الشعارات أعلاه.

## المبادرات

- 1 مسابقة معين الكبرى
- 2 مبادرة الإصلاح الأسري عن بعد
- 3 مبادرة الرسائل التوعوية .
- 4 مبادرة تنفيذ الأحكام عن بعد
- 5 مبادرة كلنا مسؤول
- 6 مبادرة المشاركة في حملة مجتمع واعي
- 7 مبادرة ندوة عن بعد بعنوان ( دور الجهات الأسرية في الحماية من فايروس كورونا - الواجبات - التحديات )
- 8 مسابقة ( معين في بيوتكم ) عبر التويتر
- 9 مبادرة الاستشارات عن بعد
- 10 مبادرة البطاقات الشخصية بعنوان ( سمعاً وطاعة ).
- 12 مبادرة القفزات التوعوية .

## إنتاج التقرير النهائي

إعداد تقرير مؤشرات نتائج المبادرة مصور

## مجالات المبادرات

- 1 الإدارة عن بعد
- 2 الاستشارات عن بعد
- 3 تنفيذ الأحكام عن بعد
- 4 الإصلاح الأسري عن بعد
- 5 خدمة العميل عن بعد
- 6 التواصل مع الجهات عن بعد
- 7 التوعية والتدريب عن بعد .



# المبادرة الأولى

مسابقة معين الكبرى تحت وسم # معين\_في\_بيوتكم



رؤية VISION  
2030  
المملكة العربية السعودية  
KINGDOM OF SAUDI ARABIA



السبيعي  
الخيرية



برعاية كريمة من مؤسسة السبيعي الخيرية وبالشراكة المجتمعية بين جمعية التنمية الأسرية بمنطقة الباحة (معين) وبيت الخبرة للإستشارات والدراسات الدعوية والفكرية والقضائية بجامعة الباحة. نضع بين أيديكم تقريراً تفصيلياً عن مشروع الجمعية الرائد والنوعي (مسابقة معين الكبرى) تحت وسم (#معين\_في\_بيوتكم) على مستوى المملكة العربية السعودية تهدف الجمعية من خلالها إلى المساهمة في إنفاذ التوجيهات السامية والكريمة الصادرة من ولي الأمر حفظه الله تعالى بالبقاء في المنازل للحد من انتشار فيروس كورونا والتخفيف والحد من هذه الجائحة العالمية وذلك بإيجاد قنوات تثقيفية وإرشادية وتوعوية تشمل جميع أفراد الأسرة وتحقيق الاستفادة من البقاء في المنازل بما يعود عليها بالنفع والفائدة من خلال جوائز تحفيزية.

## وصف المشروع

تعدّ هذه المسابقة التنافسية تحت وسم #معين\_في\_بيوتكم من أبرز الأنشطة التي تعزز القيم والمبادئ الإيجابية في المجتمع للحد من انتشار فيروس كورونا المستجد، وتساهم هذه المسابقة التنافسية التشجيع على إثراء المنصات الإعلامية بمواد توعوية قيمة، وتتنوع طرقها ومجالاتها وتختلف بين فئات الأسر، وإن كانت الأسرة هي الطابع الأبرز فيها. لتوعيتها من مخاطر فيروس كورونا والاستجابة إلى عدم الخروج من المنزل و العزل.





- 1 الإسهام في تنفيذ الأمر السامي في الحد من انتشار فيروس كورونا من خلال المنصات الرقمية لجمعية معين.
- 2 المساهمة في الحد من انتشار فايروس كورونا .
- 3 تشجيع التنافس الثقافي والمعرفي.
- 4 الإسهام في نشر الوعي الثقافي.
- 5 الترفيه والمتعة وبث النشاط وروح التعاون.
- 6 إظهار قيمة الكتاب كمادة مرجعية مهمة .
- 7 تشجيع روح البحث و القراءة والمتابعة عند الإنسان.



### شروط المسابقة

- متابعة حساب الجمعية
- رتويت للتغريدة المثبتة- رتويت للسؤال
- الإجابة الصحيحة رداً على التغريدة مع كتابة هاشتاق: #معين\_في\_بيوتكم



### الفئة المستهدفة

أسرة المملكة  
العربية السعودية  
( شباب- فتيات-  
الأسرة- الأطفال )



### عدد المستفيدين من المشروع

كافة أفراد الأسرة  
في المملكة العربية  
السعودية.

## جوائز المسابقة



# ١٠٠٠ ريال يومياً موزعة على خمسة فائزين

- كل يوم سؤال - كل يوم فائز - لمدة ٦ أيام - السحب يومياً الساعة ١٠ مساءً .  
الجائز الكبرى ( سيارة ) يسحب عليها في اليوم السادس .

## احصائيات المسابقة



## ميزانية المشروع



# ١٠٠,٠٠٠ ألف ريال

إعادة  
تغريدة

9514

إجمالي  
المشاركات

583588

الإعجابات



161190

عدد مرات  
الظهور



26525





# مسابقة قعين الكبرى

#معين\_في\_بيوتكم

ضمن الاجراءات الاحترازية لمواجهة فايروس كورونا

## الجائزة الكبرى

سيارة 2020  
Mitsubishi Attrage

- كل يوم سؤال
- كل يوم فائز
- لمدة 6 أيام

## الجائزة اليومية

1000 ريال

\* السحب يومياً الساعة 10 مساءً

## شروط المسابقة

- متابعة حساب الجمعية.
- رتويت للتغريدة المنبئة.
- رتويت للسؤال.
- الإجابة الصحيحة رداً على التغريدة مع كتابة هاشتاق:

#معين\_في\_بيوتكم

ملاحظة : يشترط الدخول في السحب على الجائزة الكبرى الإجابة على جميع أسئلة المسابقة الستة .



# مسابقة قعين الكبرى

#معين\_في\_بيوتكم

ضمن الاجراءات الاحترازية لمواجهة فايروس كورونا

## سؤال اليوم الأول:

حاز الإسلام قصب السبق في اتخاذ التدابير اللازمة للوقاية من الأمراض وانتشارها، ومن ذلك عزل المريض الذي يكون مرضه خطيراً مُعدياً. قال عليه الصلاة والسلام: ( لا يُورد مُقرض على مُصَحِّحٍ). رواه :

- النسائي
- مسلم
- الترمذي

## الجائزة الكبرى

سيارة 2020  
Mitsubishi Attrage



## شروط المسابقة

- متابعة حساب الجمعية.
- رتويت للتغريدة المنبئة.
- رتويت للسؤال.
- الإجابة الصحيحة رداً على التغريدة مع كتابة هاشتاق:

#معين\_في\_بيوتكم

ملاحظة : يشترط الدخول في السحب على الجائزة الكبرى الإجابة على جميع أسئلة المسابقة الستة .

## الجائزة اليومية

1000 ريال

\* السحب يومياً الساعة 10 مساءً

- كل يوم سؤال
- كل يوم فائز
- لمدة 6 أيام





## مسابقة قعين الكبرى

#معين\_في\_بيوتكم  
ضمن الاجراءات الاحترازية لمواجهة فايروس كورونا



### سؤال اليوم الثاني:

كان الهدف من الإجراءات الاحترازية والوقائية التي اتخذتها المملكة العربية السعودية لمنع انتشار فايروس كورونا بين المسلمين الراغبين في أداء مناسك العمرة أو الزيارة:

- المحافظة على أمن وسلامة قاصدي الحرمين الشريفين.
- تعطيل لشرايع الإسلام.
- لاسباب سياسية و اقتصادية.

### الجائزة الكبرى

سيارة 2020  
Mitsubishi Attrage



### شروط المسابقة

- متابعة حساب الجمعية.
- توثيق التفرقة الملتزم.
- توثيق السؤال.
- اذاعة الصفحة ردا على التفرقة مع كتابة هاشتاغ: #معين\_في\_بيوتكم

#معين\_في\_بيوتكم

ملاحظة :  
يشترط الدخول في السحب  
على الجائزة الكبرى  
الإجابة على جميع أسئلة  
المسابقة الستة .

### الجائزة اليومية

1000 ريال

\* احصد يوماً العطاء 10 مساءً

- كل يوم سؤال
- كل يوم فائز
- لمدة 6 أيام

VISION 2030  
رؤية 2030

## مسابقة قعين الكبرى

#معين\_في\_بيوتكم  
ضمن الاجراءات الاحترازية لمواجهة فايروس كورونا



### سؤال اليوم الثالث:

للصدقة فوائد كثيرة وحليمة ، منها :

- أنها تطفي غضب الله -تعالى- عن العبد.
- تعدّ من أسباب دفع الأمراض البديئة عن الإنسان.
- جميع ما سبق.

### الجائزة الكبرى

سيارة 2020  
Mitsubishi Attrage



### شروط المسابقة

- متابعة حساب الجمعية.
- توثيق التفرقة الملتزم.
- توثيق السؤال.
- اذاعة الصفحة ردا على التفرقة مع كتابة هاشتاغ: #معين\_في\_بيوتكم

#معين\_في\_بيوتكم

ملاحظة :  
يشترط الدخول في السحب  
على الجائزة الكبرى  
الإجابة على جميع أسئلة  
المسابقة الستة .

### الجائزة اليومية

1000 ريال

\* احصد يوماً العطاء 10 مساءً

- كل يوم سؤال
- كل يوم فائز
- لمدة 6 أيام

VISION 2030  
رؤية 2030



مسابقة قعين الكبرى  
#معين\_في\_بيوتكم  
ضمن الإجراءات الاحترازية لمواجهة فيروس كورونا

سؤال اليوم الرابع:  
حلم الأتزان بالتعليمات الصحية والتنظيمية الصادرة عن الجهات المختصة في الدولة:

مطلوب  
مستحب  
واجب

الجائزة الكبرى  
سيارة 2020 Mitsubishi Airtrek

شروط المسابقة:  
• متابعة حساب الجمعية  
• توثيق الألفية الثالثة  
• توثيق الألفية الأولى  
• توثيق الصحة بأعلى التقييم  
• مع قائمة المشاركين  
#معين\_في\_بيوتكم

ملاحظة:  
يقتصر الدخول في السحب على الجائزة الكبرى  
الواجبة على جميع أسئلة المسابقة الستة.

الجائزة اليومية  
1000 ريال  
• سحب يومياً لمدة 10 أيام

كل يوم سؤال  
كل يوم فائز  
لمدة 6 أيام

ملاحظة:  
يشترط الدخول في السحب على الجائزة الكبرى  
الواجبة على جميع أسئلة المسابقة الستة.

الجائزة الكبرى  
سيارة 2020 Mitsubishi Airtrek

شروط المسابقة:  
• متابعة حساب الجمعية  
• توثيق الألفية الثالثة  
• توثيق الألفية الأولى  
• توثيق الصحة بأعلى التقييم  
• مع قائمة المشاركين  
#معين\_في\_بيوتكم

ملاحظة:  
يقتصر الدخول في السحب على الجائزة الكبرى  
الواجبة على جميع أسئلة المسابقة الستة.

الجائزة اليومية  
1000 ريال  
• سحب يومياً لمدة 10 أيام

كل يوم سؤال  
كل يوم فائز  
لمدة 6 أيام

ملاحظة:  
يشترط الدخول في السحب على الجائزة الكبرى  
الواجبة على جميع أسئلة المسابقة الستة.

حساب الزكاة: 11771 A. I. 141113 SA86A  
حساب العام: 11771 A. I. 141113 SA86A

https://maeen.org.sa  
m3eenbaha  
m3een\_baha

مسابقة قعين الكبرى  
#معين\_في\_بيوتكم  
ضمن الإجراءات الاحترازية لمواجهة فيروس كورونا

سؤال اليوم الخامس:  
في هذه الظروف التي نشأ بها الأئمة مع جائحة فيروس كورونا، بحث على المسلم الحذر من نشر الإشاعات وتناول الأخبار التي تثير الخوف والذعر في نفوس المسلمين دون تثبت، فقد ثبت عن النبي صلى الله عليه وسلم أنه قال:

(كفى بالمرء كذباً أن يحدث بكل ما سمع).  
(لا ضرر ولا ضرار).  
(أسألو الله الصفو والصفوة: فإن أحداً لم يلفظ بعد اليقين خيراً من العافية).

الجائزة الكبرى  
سيارة 2020 Mitsubishi Airtrek

شروط المسابقة:  
• متابعة حساب الجمعية  
• توثيق الألفية الثالثة  
• توثيق الألفية الأولى  
• توثيق الصحة بأعلى التقييم  
• مع قائمة المشاركين  
#معين\_في\_بيوتكم

ملاحظة:  
يشترط الدخول في السحب على الجائزة الكبرى  
الواجبة على جميع أسئلة المسابقة الستة.

الجائزة اليومية  
1000 ريال  
• سحب يومياً لمدة 10 أيام

كل يوم سؤال  
كل يوم فائز  
لمدة 6 أيام

ملاحظة:  
يشترط الدخول في السحب على الجائزة الكبرى  
الواجبة على جميع أسئلة المسابقة الستة.

الجائزة الكبرى  
سيارة 2020 Mitsubishi Airtrek

شروط المسابقة:  
• متابعة حساب الجمعية  
• توثيق الألفية الثالثة  
• توثيق الألفية الأولى  
• توثيق الصحة بأعلى التقييم  
• مع قائمة المشاركين  
#معين\_في\_بيوتكم

ملاحظة:  
يقتصر الدخول في السحب على الجائزة الكبرى  
الواجبة على جميع أسئلة المسابقة الستة.

الجائزة اليومية  
1000 ريال  
• سحب يومياً لمدة 10 أيام

كل يوم سؤال  
كل يوم فائز  
لمدة 6 أيام

ملاحظة:  
يشترط الدخول في السحب على الجائزة الكبرى  
الواجبة على جميع أسئلة المسابقة الستة.

حساب الزكاة: 11771 A. I. 141113 SA86A  
حساب العام: 11771 A. I. 141113 SA86A

https://maeen.org.sa  
m3eenbaha  
m3een\_baha

مسابقة قعين الكبرى  
#معين\_في\_بيوتكم  
ضمن الإجراءات الاحترازية لمواجهة فيروس كورونا

سؤال اليوم السادس:  
على المسلم بذل الأسباب الشرعية والكوثرية للنجاة من المصائب والبلية، ومن أهمها التوكل الصادق على الله عز وجل، قال تعالى:

(وعلى الله فاعولوا إن كنتم مؤمنين).  
(وما كان ربك ليهيئك الفرس يظلم وأهلها فضيخون).  
(وإذا مرضت فهو يشفين).

الجائزة الكبرى  
سيارة 2020 Mitsubishi Airtrek

شروط المسابقة:  
• متابعة حساب الجمعية  
• توثيق الألفية الثالثة  
• توثيق الألفية الأولى  
• توثيق الصحة بأعلى التقييم  
• مع قائمة المشاركين  
#معين\_في\_بيوتكم

ملاحظة:  
يشترط الدخول في السحب على الجائزة الكبرى  
الواجبة على جميع أسئلة المسابقة الستة.

الجائزة اليومية  
1000 ريال  
• سحب يومياً لمدة 10 أيام

كل يوم سؤال  
كل يوم فائز  
لمدة 6 أيام

ملاحظة:  
يشترط الدخول في السحب على الجائزة الكبرى  
الواجبة على جميع أسئلة المسابقة الستة.

الجائزة الكبرى  
سيارة 2020 Mitsubishi Airtrek

شروط المسابقة:  
• متابعة حساب الجمعية  
• توثيق الألفية الثالثة  
• توثيق الألفية الأولى  
• توثيق الصحة بأعلى التقييم  
• مع قائمة المشاركين  
#معين\_في\_بيوتكم

ملاحظة:  
يقتصر الدخول في السحب على الجائزة الكبرى  
الواجبة على جميع أسئلة المسابقة الستة.

الجائزة اليومية  
1000 ريال  
• سحب يومياً لمدة 10 أيام

كل يوم سؤال  
كل يوم فائز  
لمدة 6 أيام

ملاحظة:  
يشترط الدخول في السحب على الجائزة الكبرى  
الواجبة على جميع أسئلة المسابقة الستة.

حساب الزكاة: 11771 A. I. 141113 SA86A  
حساب العام: 11771 A. I. 141113 SA86A

https://maeen.org.sa  
m3eenbaha  
m3een\_baha



الاسم	الصفة
د. محمد الثبتي	رئيس بيت الخبرة للإستشارات والدراسات الدعوية والفكرية والقضائية بجامعة الباحة
د. عبدالهادي الغامدي	رئيس جمعية التنمية الأسرية بمنطقة الباحة (معين)
د. سعيد الهدية	مستشار الإدارة التنفيذية ورئيس المجلس الإشرافي
د. موفق الحفاشي	مستشار قسم الإصلاح.
أ.زاهي الغامدي	مستشار العلاقات العامة والإعلام.
أ.عبدالله الزهراني	المدير التنفيذي لجمعية (معين)

شبكة

السببجي  
الخيرية





# المبادرة الثانية

ندوة توعوية عبر الانترنت





## عدد المستفيدين من المشروع



٢٥٠٠ مستفيد و مستفيدة

## ميزانية المبادرة



٢٠,٠٠٠ ألف ريال

## وصف المبادرة



المبادرة عبارة عن تنفيذ جملة من البرامج و الأنشطة لأفراد المجتمع عبر الانترنت توعوية و تثقيفية

## الفئة المستهدفة



جميع فئات المجتمع (منصة للرجال\_منصة للنساء)

## أهداف المبادرة



- 1 نشر الوعي في المجتمع وبيان المنظور الشرعي عن الوباء.
- 2 نشر مفهوم الأمن الصحي للأسرة .
- 3 تكثيف المحتوى الإعلامي لنشر الثقافة الصحية من أجل وقاية الأسر من خطر فيروس كورونا المستجد.
- 4 توضيح الإجراءات الممكن اتخاذها للوقاية من الإصابة بفيروس كورونا المستجد.
- 5 معرفة طرق الوقاية من الإصابة بالفايروس.
- 6 التأكيد على ضرورة الإبلاغ الفوري عن أي حالة في الأسرة تعاني من أعراض الفايروس
- 7 تفعيل الشراكة مع الجهات ذات العلاقة.
- 8 الحفاظ على صحة وسلامة أفراد المجتمع و توفير بيئة سليمة وصحية للجميع
- 9 بيان أهمية إتباع التعليمات الاحترافية التي تشرف عليها وزارة الصحة و الجهات المختصة
- 10 بيان الجهود وتوافقها وتناغمها وتمائلها في كافة قطاعات الدولة الحكومية و الخيرية





# المبادرة الثالثة

المشاركة في حملة واعي ماديا ولوجستيا



## عدد المستفيدين من المشروع



جميع أفراد مجتمع منطقة الباحة

## وصف المبادرة



تشارك معين في حملة مجتمع واعي في منطقة الباحة ماديا ولوجستيا حيث أن الجمعية عضو في اللجنة العليا للمبادرة التي تطلقها وزارة الموارد البشرية و التنمية الاجتماعية بالتعاون مع وزارة الصحة

## ميزانية المبادرة



١٥,٠٠٠ ألف ريال

## الفئة المستهدفة



جميع أفراد مجتمع منطقة الباحة

## أهداف المبادرة



- 1 اطلاق برنامج التوعية و التثقيف الصحي لأبناء المنطقة و المقيمين عن فيروس كورونا المستجد
- 2 توزيع حقائب تثقيفية وقائية تحتوي على أدوات التعقيم و النظافة والوقاية من الفايروس
- 3 تدريب وتأهيل الممارسين الصحيين عن طريق جمعيات صحية مختصة





**المبادرة الرابعة**  
الرسائل التوعوية والتثقيفية حول الفيروس

## عدد المستفيدين



المواطنين والمقيمين في المملكة  
العربية السعودية

## الفئة المستهدفة



- 1 لمواطنين
- 2 للمقيمين

## ميزانية المبادرة



٢٠,٠٠٠ ألف ريال

## أهداف المبادرة



- 1 - المساهمة في التعرف بأعراض الإصابة بالفيروس
- 2 - المساهمة في التعرف بسبل الوقاية من الفيروس و التطبيق الصحيح للعزل المنزلي
- 3 - المساهمة في التوجيه بأخذ المعلومات من مصادرها الصحية و الابتعاد عن الشائعات





المبادرة الخامسة  
( ولسم #معين\_في\_بيوتكم )



## عدد المستفيدين



كافة أفراد الأسرة داخل منطقة الباحة

## الفئة المستهدفة



أسرة المملكة العربية السعودية ( شباب -  
فتيات - الأسرة - الأطفال )

## شروط المسابقة



- 1 متابعة حساب الجمعية
- 2 رتويت للتغريدة المثبتة - رتويت للسؤال
- 3 الإجابة الصحيحة رداً على التغريدة مع كتابة هاشتاغ: #معين\_في\_بيوتكم

## ميزانية المبادرة



٢٠,٠٠٠ ألف ريال

## وصف المبادرة



تعّد هذه المسابقة الثقافية تحت وسم **لأمعين\_في\_بيوتكم** من أبرز الأنشطة، التي تسهم في إثارة الاهتمام بمتابعة أمور ثقافية معيّنة، وتتبع معلومات محدّدة للوصول إلى أجوبتها وبالتالي تحقيق الفوز على المنافسين، وتحصيل المعرفة، وتتنوع طرقها ومجالاتها وتختلف بين فئات الأسرة، وإن كانت الأسرة هي الطابع الأبرز فيها. لتوعيتها من مخاطر فيروس كورونا والاستجابة إلى عدم الخروج من المنزل والعزل  
الجائزة : ١٠٠٠ ريال يومياً موزعة على ثمانية فائزين  
- كل يوم سؤال - كل يوم فائز - لمدة ٨ أيام - السحب يومياً الساعة ١٠ مساءً .

## أهداف المشروع



- 1 الإسهام في تنفيذ الأمر السامي من خلال المنصات الالكترونية لجمعية معين
- 2 المساهمة في الحد من انتشار فايروس كورونا
- 3 تشجيع التنافس الثقافي والمعرفي.
- 4 تشجيع روح البحث والمتابعة عند الإنسان.
- 5 إظهار قيمة الكتاب كمادة مرجعية، مهمة.
- 6 تشجيع القراءة والكتابة.
- 7 الإسهام في نشر الوعي الثقافي.
- 8 الترفيه والمتعة وبث النشاط وروح التعاون.





**المبادرة السادسة**  
(الاستشارات الأسرية عن بعد)

## عدد المستفيدين



كافة أفراد الأسرة داخل منطقة الباحة

## ميزانية المبادرة



١٠,٠٠٠ ألف ريال

## وصف المبادرة



خدمة تتيح لمستفيدي الجمعية طلب الاستشارات (الأسرية\_ الزوجية\_ النفسية) عن (بُعد) من خلال الاتصال والقنوات الالكترونية التي تتيحها الجمعية في نظامها الالكتروني.

## أهداف المشروع



- 1 الإسهام في تنفيذ الأمر السامي من خلال المنصات الالكترونية لجمعية معين
- 2 المساهمة في الحد من انتشار فايروس كورونا
- 3 تهدف هذه الخدمة إلى تفعيل إسهامات جمعية التنمية الأسرية بمنطقة الباحة (معين) الوقائية والإرشادية وذلك من خلال استقبال المشكلات الاجتماعية (الأسرية والفردية) وتقديم الحلول الملائمة لها، وفق منظور علمي يتوافق مع الثوابت والأطر المرجعية للمجتمع السعودي.

## الفئات المستهدفة



- 1 الأسر المعرضة للتفكك بأشكاله المختلفة.
- 2 الأراذل والمطلقات اللاتي لا يستطعن السيطرة على أبنائهن .
- 3 الآباء الذين يفتقدون الآلية المناسبة لتوجيه أبنائهم .
- 4 المتزوجون الجدد الذين يحتاجون إلى ما يعينهم على تجنب الوقوع في المشكلات التي تهدد حياتهم الأسرية.
- 5 الأطفال والفتيات والفتيان المعرضون للإيذاء.
- 6 أسر السجناء ومساعدتهم لتجاوز المصاعب التي تواجههم إثر غياب عائل الأسرة.
- 7 أسر متعاطي المخدرات أو مدمني المسكرات وأقاربهم لمساعدتهم في التعرف على الأسلوب الأمثل للتعامل مع هذه الحالات.
- 8 المحتاجون للخدمات الاجتماعية وتبصيرهم بطرق الحصول عليها.



نبذة عن ( مركز وارف الباحة للتدريب )



مركز وارف الباحة  
للتدريب

وارف الباحة  
للتدريب



## رسالتنا

تزويد ودعم المتدربين بأحدث المعارف والمهارات اللازمة لبناء كوادر مجتمعية ناجحة وذلك لرفع معدلات الأداء الكلي لمجال عملهم وحياتهم بطرق أكثر فاعلية وذلك من خلال دورات التدريب.



## رؤيتنا

أن نكون المركز الرائد في تقديم حزمة من الدورات ذات الجودة والقيمة العالية، بحيث تقوم هذه الدورات بتحقيق التميز وتعظيم إنتاج المتدربين في حياتهم ومجال عملهم.



## عن المركز

وارف الباحثة للتدريب مركز يقدم الخدمة لأبناء المجتمع والدوائر الحكومية والقطاع الخاص والقطاع الثالث قام بإنشائه فريق عمل مؤهل يتمتع بمهارات رفيعة في جمعية التنمية الأسرية بالباحة (معين).





## الفئة المستهدفة

- « موظفي القطاع الحكومي.
- « موظفي القطاع الخاص.
- « القطاع الخيري.
- « شباب المجتمع كافة.



## مجالات المركز

- « المجال الاجتماعي وتطوير الذات.
- « المجال القانوني.
- « المجال الإعلامي.
- « المجال المالي والإداري.



## أهدافنا

- ✓ إعداد الكوادر الإدارية المتخصصة كل في مجاله.
- ✓ تقديم خدمة تدريبية عالية الجودة للجهات الحكومية والقطاع الخاص بهدف تنمية موظفيها باعتبارهم أهم عنصر من عناصر التقدم.
- ✓ تحديد الاحتياجات التطويرية وتحسين الأداء المستمر.
- ✓ إعداد وتنفيذ البرامج والدورات التدريبية في ضوء ما رخص لنا (المجال التطويري).
- ✓ سد الفجوة في سوق التدريب وتلبية الاحتياجات التدريبية.



## القيم الحاكمة

- ✓ الشفافية والمصداقية.
- ✓ الريادة والتميز في الأداء.
- ✓ الالتزام بأخلاقيات العمل.
- ✓ المتدربين هم شركائنا في النجاح.
- ✓ الالتزام وبناء الثقة.

الإدارة: منطقة الباحة.

نطاق الخدمة: المملكة العربية السعودية  
والوطن العربي

## نطاق العمل



## الأنظمة التقنية المعمول بها في المركز

- ⦿ نظام سحاب
- ⦿ أكاديمية وارف
- ⦿ تطبيق معين



## مجلس الإدارة

اللجنة التنفيذية الداخلية

المدير التنفيذي

لجمعية التنمية الأسرية بمنطقة الباحة

مدير مركز وارف الباحة للتدريب

سكرتارية المركز

المدرسين

الهرم التنظيمي للمركز:



## برنامج الدبلوم العالي في الإرشاد الأسري

### الهدف الرئيس من الدبلوم:

تأهيل مرشدين في مجالات الأسرة المختلفة؛ لسد الاحتياج الكبير في المجتمع إليهم، من شتى التخصصات، تأهيلاً أكاديمياً مهنيًا، واكتساب المعلومات والمهارات الأساسية لممارسة عمليات الإرشاد الأسري بموضوعاتها المختلفة.

### الأهداف التفصيلية:

1 أولاً: اكتساب المتدرب المعلومات الأساسية الخاصة بفقته ومعاملات الأسرة والاستفادة منها في تطبيقات الممارسات والمعاملات الأسرية الخاصة بالإرشاد والتوجيه.

٤ رابعاً: اكتساب المعلومات الأساسية فيما يتعلق بمفاهيم ومجالات ومعايير وعمليات الصحة النفسية الإيجابية منها والسلبية.

٧ سابعاً: التعرف على أسس وجوانب عمليات الاضطراب النفسي بأنواعها وأشكالها المختلفة.

٢ ثانياً: اكتساب المهارات والمعلومات الأساسية فيما يتعلق بأسس ونظريات التوجيه والإرشاد النفسي والأسري.

٥ خامساً: التعرف والتدريب على عمليات القياس والتقويم النفسي والأسري.

٨ ثمناً: الإلمام بالجوانب والمفاهيم والأسس الخاصة بعلم النفس التربوي وبعض موضوعاته الأساسية.

٣ ثلثاً: اكتساب المعلومات الضرورية الخاصة بأسس ومبادئ وقوانين عمليات النمو النفسي ومراحله، والنظريات المتطورة التي تخدم مراحل النمو المختلفة.

٦ سادساً: اكتساب المعلومات والمهارات الأساسية الخاصة بعمليات التواصل المتعددة.

٩ تاسعاً: اكتساب المعارف الأساسية بمفاهيم وأسس وجوانب علم الاجتماع الأسري وبعض موضوعاته الأساسية.



## مجالات عمل الخريجين، حاملي شهادة دبلوم الإرشاد الأسري:

يتوقع أن يجد خريجو برنامج دبلوم الإرشاد الأسري عدداً من الفرص في القطاع التعليمي الحكومي والخدمي؛ العام والخاص، كما يتوقع أن تكون وزارة الموارد البشرية والتنمية الاجتماعية هي المستفيد الأكبر من هذا البرنامج في جمعيات التنمية الأسرية التي تقوم على الإرشاد والتوجيه والإصلاح، وجمعيات الزواج، ودور الأيتام والرعاية الخاصة، والمعاقين، وكذلك أقسام الخدمة الاجتماعية في وزارة الداخلية؛ في السجون، ومصحات مدمني المخدرات، والقطاع الصحي.

## اعتماد الدبلوم وتصنيفه:

معتمد من جامعة المجمعة، ومصنف برقم (٧٣٣). وينفذ بإشراف معهد الملك سلمان للدراسات والخدمات الاستشارية بجامعة المجمعة.



## المستهدفون من البرنامج:

- المرشدون والعاملون في قطاع الخدمة الاجتماعية والأسرية والقطاعات التعليمية والصحية ومجالات وزارة الداخلية المختلفة.
- منسوبو وزارة الموارد البشرية والتنمية الاجتماعية، ووزارة العدل، وزارة التعليم، وزارة الداخلية ووزارة الصحة.
- خريجو وخريجات الدرجة الجامعية في التخصصات الأكاديمية ذات العلاقة (التخصصات الشرعية، علم الاجتماع، علم النفس، الخدمة الاجتماعية).

### وقت الدراسة:

ثلاثة أيام في  
الأسبوع مساءً.

### المستفيدون:



### عدد الساعات الدراسية:

(١٢) ساعة في الفصل  
الدراسي الأول.

(١٦) ساعة في الفصل  
الدراسي الثاني.

### مدة الدراسة:

سنة دراسية  
مقسمة على  
فصلين دراسيين.



## الهيئة الأكاديمية:

يتولى تدريس مقررات البرنامج عدد من أعضاء هيئة التدريس بالجامعات من كليات التربية، علاوة على بعض الخبراء والمختصين ذوي التميز العلمي والبحثي العاملين في بعض تخصصات ومؤسسات العمل الاجتماعي.

## شروط القبول:

- أن يكون المتقدم سعودي الجنسية.
- الحصول على الشهادة الجامعية (البكالوريوس) في التخصصات المحددة ( علم الاجتماع، علم النفس، الخدمة الاجتماعية، التخصصات الشرعية)، من جامعة سعودية أو جامعة أخرى معتمدة من وزارة التعليم.
- اجتياز المقابلة الشخصية واختبار القبول.

## الخطة الدراسية للبرنامج:



## الخطة الدراسية لبرنامج الدبلوم الإرشاد الأسري

### الفصل الدراسي الثاني

### الفصل الدراسي الأول

المتطلبات السابقة	س	ع	ن	عنوان المقرر	رمز المقرر	المتطلبات السابقة	س	ع	ن	عنوان المقرر	رمز المقرر
-	2	0	2	برامج التوجيه والإرشاد النفسي والأسري	DPSY 511	-	2	0	2	فقه الأسرة	DPSY 501
-	2	0	2	القياس والتقويم النفسي والأسري	DPSY 512	-	2	0	2	علم نفس النمو	DPSY 502
-	2	0	2	مهارات التواصل	DCOM 501	-	2	0	2	علم النفس التربوي	DPSY 503
-	2	0	2	علم الاجتماع الأسري	DSOC 501	-	2	0	2	الصحة النفسية	DPSY 504
-	2	0	2	الاضطرابات النفسية	DPSY 513	-	2	0	2	أسس توجيه وإرشاد نفسي وأسري	DPSY 505
-	6	0	0	التدريب الميداني	DPSY 591	-	2	0	2	دراسة حالة	DPSY 506
	<b>16</b>	<b>0</b>	<b>10</b>				<b>12</b>	<b>0</b>	<b>12</b>		



### مركز وارف الباحة للتدريب

المقر	عدد الإناث	عدد الذكور	عدد المتدربين	عدد المتقدمين	عدد الدورات	البيان العام
مركز وارف الباحة للتدريب	٠	١٨	١٨		١	٢٠١٩
٠	٠	٠	٠	٠	٠	٢٠٢٠
المنصة الإلكترونية	١٤	٢٥	٣٩	٥٤	٢	٢٠٢١

### أكاديمية معين

المقر	عدد الإناث	عدد الذكور	عدد المتدربين	عدد المتقدمين	عدد الدبلومات	البيان العام
قاعات الأكاديمية	١٦	١٥	٣١	٨٩	١	٢٠١٩
٠	٠	٠	٠	٠	٠	٢٠٢٠
نظام البلاك بورد الجامعي	٧	١٣	٢٠	٥١	١	٢٠٢١

### مركز وارف الباحة للتدريب (تدريب المدربين TOT)

المقر	عدد الإناث	عدد الذكور	عدد المتدربين	عدد المتقدمين	عدد الدورات	البيان العام
مركز وارف الباحة للتدريب	٠	١٨	١٨		١	٢٠١٩



## وصف البرنامج التدريبي (الدورة التدريبية)

هذا البرنامج التدريبي يركز على إعداد شخصيات مؤثرة ومحترفة بأدوات التدريب وتقنياته وفق المعايير العالمية من خلال التعرف على أيسر وأعمق المهارات التدريبية والتي تساعد المتدرب أن يكون شخصية فعالة وممكنة بما يتناسب مع رؤية المملكة ٢٠٣٠ لصناعة الإنسان الناجح وذلك يكون بتقديم برامج تدريبية بحسب تخصص المتدرب ونقل الخبرات والمهارات والمعلومات عن طريق التدريب الفعال.

## الهدف العام من البرنامج التدريبي

إعداد مدرب محترف للتنمية البشرية، بعد تعريفه بمهارات الإلقاء والتدريب الإبداعي الفعال

## الأهداف التفصيلية للبرنامج التدريبي

- 1 مدخل إلى عالم التدريب وعلومه
- 2 مهارات العرض الأساسية
- 3 مواصفات المدرب الناجح
- 4 تشجيع التعلم والمشاركة
- 5 الأنشطة والألعاب التدريبية
- 6 إعداد الحفائب التدريبية
- 7 تحديد الاحتياجات التدريبية

## مركز وارف الباحة للتدريب (الاتصال الإداري الفعال)

المقر	عدد الإناث	عدد الذكور	عدد المتدربين	عدد المتقدمين	عدد الدورات	البيان العام
المنصة الإلكترونية	٨	١٢	٢٠	٧١	١	٢٠٢١

## وصف البرنامج التدريبي (الدورة التدريبية):

على مدار ثلاثة أيام تدريبية يكتسب خلالها المتدرب مهارات الاتصال الإداري الفعال الرسمي وغير الرسمي العمودي والأفقي والذي يؤدي إلى رفع مستوى الجودة والإنتاج في المنظمة ويرتقي بمستوى الرضى الإداري على كل مستويات الإدارة الثلاثة العليا والوسطى والتنفيذية.

## الهدف العام من البرنامج التدريبي:

تمكين المشاركين من تطبيق مهارات الاتصال الإداري الفعال التي تساعدهم في تحقيق أهدافهم و تسويق الخدمات التي يقدمونها.

## الأهداف التفصيلية للبرنامج التدريبي:

- ◆ تعريف الاتصال
- ◆ أهداف الاتصال
- ◆ أهمية الاتصال
- ◆ عناصر الاتصال
- ◆ أساليب الاتصال
- ◆ أنواع الاتصال
- ◆ أنماط الاتصال
- ◆ معوقات الاتصال
- ◆ مقومات الاتصال الفعال
- ◆ خطوات الاتصال الفعال



## مركز وارف الباحثة للتدريب (دور المنشأة التعليمية والأسرة في التعليم المقلوب)

المقر	عدد الإناث	عدد الذكور	عدد المتدربين	عدد المتقدمين	عدد الدورات	البيان العام
المنصة الإلكترونية	٧	١٣	١٩	٧١	١	٢٠٢١

### وصف البرنامج التدريبي (الدورة التدريبية):

التعلم المقلوب أو ما يسمى بالمعكوس نموذج من النماذج التربوية الرائدة التي تنعكس فيها الدروس والمحاضرة والتكليفات المنزلية بكافة أشكالها بمزج استخدام التقنية الحديثة للاستفادة من التعلم الذاتي واستغلال الوقت لأداء الأنشطة والواجبات بحيث يشاهد الطلبة الدرس في منازلهم عن طريق وسائل التعليم المتاحة (الانترنت، الفيديوهات، التسجيلات، القنوات التعليمية... إلخ) وتبقى الحصة للمناقشات والمشاريع والتدريب.

### الهدف العام من البرنامج التدريبي:

تزويد المشاركين بكافة وسائل التعليم التي يمكن أن يعتمد عليها الطالب بعد الله في التعلم الذاتي التي يمكن أن تتوفر من خلال المدرسة والمنزل.

### الأهداف التفصيلية للبرنامج التدريبي:

- 1 أن يتعرف المتدرب على ماهية التعليم المقلوب.
- 2 أن يلم المتدرب ب (أهمية – إيجابيات – تغييرات – مشاكل – طرق – تجهيزات) التعليم المقلوب.
- 3 أن يتعرف المتدرب على مدى فاعلية التعليم المعكوس في المنزل والمدرسة.
- 4 أن يلم المتدرب بكيفية بدء تطبيق الصف المقلوب.
- 5 أن يتعرف المتدرب على أدوات التعليم المقلوب.
- 6 أن يتعرف المتدرب على تطبيقات IPAD للفصل المقلوب.
- 7 أن يلم المتدرب ب (مميزات – معوقات) تطبيق إستراتيجية الفصل المعكوس.
- 8 أن يتعرف المتدرب على إمكانات قوئل واستخداماته في التعليم
- 9 أن يلم المتدرب بكيفية التعامل مع جيل التقنية الحديثة.
- 10 أن يتعرف المتدرب على دور المدرسة والمنزل في ظل التعليم المقلوب.
- 11 أن يلم المتدرب بأراء المعلمين المنفذين للتعليم المقلوب.
- 12 أن يتعرف المتدرب على طريقة مشاركة المتعلمين وتحفيز المعلمين.
- 13 أن يتعرف المتدرب على المزايا الرئيسية لاستخدام محاضرات الفيديو ووسائل التعليم من خلال الانترنت في الصفوف المقلوبة



## مركز وارف الباحة للتدريب (الذكاءات المتعددة)

المقر	عدد الإناث	عدد الذكور	عدد المتدربين	عدد المتقدمين	عدد الدورات	البيان العام
المنصة الإلكترونية	٨	١٢	٢٠	٧١	١	٢٠٢١

### وصف البرنامج التدريبي (الدورة التدريبية):

- دورة تدريبية في كيفية التعامل مع الذكاءات المتعددة ، تتكون من خمس وحدات :
- الوحدة الأولى : مقدمة عن الذكاء .
  - الوحدة الثانية : نظيات الذكاء .
  - الوحدة الثالثة : نظريات الذكاءات المتعددة .
  - الوحدة الرابعة : مقاييس الذكاء .
  - الوحدة الخامسة : تنمية الذكاء

### الهدف العام من البرنامج التدريبي:

تزويد المتدربين بالمعارف والمهارات عن الذكاء والذكاءات المتعددة وتطبيقاتها التربوية والتعليمية .

### الأهداف التفصيلية للبرنامج التدريبي:

- ١ يتوقع من المتدرب في نهاية البرنامج التدريبي أن :
- ٢ يعرّف مفهوم الذكاء وطبيعته .
- ٣ يناقش بعض الأخطاء حول مفهوم الذكاء .
- ٤ علاقة الذكاء ببعض المفاهيم .
- ٥ يعدد بعض نظريات الذكاء .
- ٦ يذكر أسس نظرية الذكاءات المتعددة .
- ٧ يذكر أنواع الذكاءات المتعددة
- ٨ يعرف كل نوع من أنواع الذكاءات المتعددة .
- ٩ يستنتج مؤشرات وجود كل نوع من أنواع الذكاءات لدى المتعلمين ( خصائص كل نوع ) .
- ١٠ يعدد مبادئ الذكاء وفقاً للاتجاهات الفكرية الحديثة .
- ١١ يعدد اساليب التعلم لك نوع من هذه الذكاءات .
- ١٢ يحدد معوقات تطبيق الذكاءات المتعددة .
- ١٣ يستنتج أساليب تجاوز معوقات تطبيق الذكاءات المتعددة .
- ١٤ يصمم درس متكامل وفقاً للذكاءات المتعددة
- ١٥ يعدد ويستخدم بعض مقاييس الذكاء
- ١٦ يشارك في تقويم البرنامج .



### أكاديمية معين (دبلوم الإرشاد الأسري ١٤٣٩)

المقر	عدد الإناث	عدد الذكور	عدد المتدربين	عدد المتقدمين	عدد الدورات	البيان العام
قاعات الأكاديمية	١٦	١٥	٣١	٨٩	١	٢٠٢١

### أكاديمية معين (دبلوم الإرشاد الأسري ١٤٤٢)

المقر	عدد الإناث	عدد الذكور	عدد المتدربين	عدد المتقدمين	عدد الدورات	البيان العام
نظام البلاك بورد الجامعي	٧	١٣	٢٠	٥١	١	٢٠٢١

مركز شمل فئة (ج)  
بمنطقة الباحة  
لعام ٢٠٢٠م

رؤية  
VISION 2030  
المملكة العربية السعودية  
KINGDOM OF SAUDI ARABIA



وزارة العدل  
Ministry of Justice



تتصل  
رؤية - زيارة - حضارة  
إحدى مبادرات وزارة العدل السعودية لبرنامج التحول الوطني



## نبذة عن مركز شمل :

انطلاقاً من توجهات المملكة العربية السعودية في توفير مراكز تنفيذ أحكام الرؤية والزيارة والحضانة بوزارة العدل وتكامل الأدوار بين الجهات المتخصصة في مجالات العناية بالأسرة، وتأكيداً على المنطلقات الشرعية والقانونية والاجتماعية وغيرها في مجال تنفيذ أحكام الرؤية والزيارة والحضانة، انطلقت بحمد الله خدمات مركز شمل الباحة (ج) بكافة الطاقة التشغيلية للمركز وفق التخصصات المتنوعة التي تعنى بخدمة المستفيدين وقاصدي المركز بمهنية عالية وسرية تامة حفاظاً على خصوصية العمل والمستفيد بفريق منسجم ومتناغم وفق الخطة التشغيلية للمركز .

ويحرص الفريق أن يكون متكاملًا ومحققاً للأهداف المرجوة منه ومحددًا دور الشركاء وأسلوب العمل ودور المركز والعاملين به، ويهدف المركز الى تكوين بيئة مناسبة لرؤية الأطفال لوالديهم أو اصطحابهم في زيارة أو نقل حضانتهم للطرف الآخر .

وتم بتوفيق الله انطلاق المبادرة ثم بتعاون الزملاء في في مجلس إدارة جمعية (معين) والوسيط في التنفيذ وقيادة المبادرة لتحقيق الهدف المنشود بأعلى جودة واحترافية .  
ونسأل الله العون والسداد .

مدير مركز شمل ( ج ) بمنطقة الباحة  
**د. موفق بن علي الغامدي**





## وزير العدل ووزير العمل والتنمية الاجتماعية يدشنان مبادرة "شمل" لتوفير مراكز تنفيذ أحكام الحضانة والرؤية والزيرة

دشن معالي وزير العدل رئيس المجلس الأعلى للقضاء الشيخ الدكتور وليد بن محمد الصمغاني بحضور معالي وزير العمل والتنمية الاجتماعية المهندس أحمد بن سليمان الراجحي، اليوم في الرياض، مبادرة تنفيذ أحكام الحضانة والرؤية والزيرة "شمل"، بعد تهيئتها 19 مركزاً مخصصاً في مناطق مختلفة بالمملكة، ضمن مبادراتها في برنامج التحول الوطني 2020 لتحقيق رؤية المملكة 2030.

### من المستفيدون؟

أطفال العوائل المتضررة والنازحين

### ماهي شمل؟

مبادرة تنفيذ أحكام الحضانة والرؤية والزيرة لتوفير أماكن مجهزة بيئة مريحة حول الطفل، بالإضافة إلى توفير خدمات اجتماعية وإرشادية وخدمات مساندة.

- حماية الأطفال من تبعات الانفصال.
- تيسير تنفيذ أحكام الحضانة والرؤية والزيرة.
- تدعيم اجتماعي ونفسي للأطفال ونوابه.
- توفير بيئة آمنة للمستفيدين والعاملين.

## لماذا؟

## مواقع المراكز



www.maj.gov.sa  
رقبنا في كل وقت  
بالتواصل الإلكتروني



2030

## وجه معالي وزير العدل الشيخ د. وليد بن محمد الصمغاني يطلق مبادرة "شمل"



لتوفير مراكز متخصصة لتنفيذ أحكام الحضانة والرؤية والزيرة  
ضمن بيئة ملائمة للمحفوظين وذويهم.

### تهدف إلى:

- المساعدة الاجتماعية والنفسية لأطراف النزاع (الوالدين - والأطفال)
- الدعم القانوني والإداري للمحفوظين وذويهم
- توفير بيئة آمنة للعائلة
- تخفيف حدة التوتر والمشكلات بين أطراف النزاع
- إفادة المحاكم في القضايا التي تتطلب الإفادة عنها اجتماعياً ونفسياً.
- تخفيف تدفق طلبات الرؤية والزيرة والحضانة على المحاكم والمراكز الأمنية

### المرحلة الأولى تنطلق في:

02

منطقة مكة المكرمة

عبر جمعية العودة للتربية الأسرية

**العودة**

جمعية العودة للتربية الأسرية

01

منطقة الرياض

عبر جمعية عودة للحد من الطلاق و الأثره من الطلاق

**عودة**

جمعية عودة للتربية الأسرية

تقدم المراكز خدمات الإرشاد المتكاملة الأسرة النفسية والاجتماعية القانونية التربوية



www.maj.gov.sa

رقبنا في كل وقت  
بالتواصل الإلكتروني

2030



## يجري تنفيذ حكم الزيارة وتسليم الصغير

في مقر سكن المzor، أو سكن طالب الزيارة إذا كان في نفس بلد المzor، أو في سكن أحد أقارب المzor إذا كان في نفس بلده، فإن تعذر ففي أحد الأماكن التالية:



ما تراه محكمة التنفيذ مناسباً من الأماكن العامة التي تتوفر فيها البيئة المناسبة.



المؤسسات والجمعيات المرخص لها.



الجهات الاجتماعية الحكومية.



www.moj.gov.sa

تويتر إنستغرام يوتيوب

الوزارة العامة للإعانة والتواصل المؤسساتي

2030

حرصاً من وزارة العدل على توفير بيئة ملائمة ومناسبة للأولاد وذويهم لتنفيذ أحكام الزيارة فقد أطلقت



## مبادرة شمل

لتوفير مراكز متخصصة لتنفيذ أحكام الحضانة والزيارة والرؤية، وذلك بالتعاون مع عدد من الجمعيات الخيرية في القطاع الثالث - غير الربحي-

وتهدف مبادرة (شمل) إلى:



تخفيف حدة التوتر والمشكلات بين أطراف النزاع.



الدعم القانوني والإداري للمحضرين وذويهم.



توفير بيئة آمنة للعائلة.



تخفيف تدفق طلبات الرؤية والزيارة والحضانة على المحاكم.



المساعدة الاجتماعية والنفسية لأطراف النزاع (والوالدين - الأطفال).



إفادة المحاكم في القضايا التي تتطلب الإفادة عنها اجتماعياً ونفسياً.



www.moj.gov.sa

تويتر إنستغرام يوتيوب

الوزارة العامة للإعانة والتواصل المؤسساتي

2030



تعريف  
TARIEF  
معرفة وإثراء

سلسلة الزيارة

في حالة انفصال الوالدين  
**يضمن للطفل**  
حق الزيارة والاتصال بأي منهما  
ما لم تقتض مصلحته غير ذلك.

المادة (13) من نظام حماية الطفل

www.moj.gov.sa  
الإدارة العامة للإعلام والاتصال المرئسي

الإدارة العامة للإعلام والاتصال المرئسي

تعريف  
TARIEF  
معرفة وإثراء

سلسلة الزيارة

إذا لم يتفق الوالدان  
فيما بينهما على  
**الزيارة**

وتوجه طالب الزيارة برفع دعوى لدى محكمة الأحوال الشخصية، فإن قاضي الموضوع يصدر حكماً بتحديد بلد الزيارة، وعدد الأيام، وتعيينها، والأوقات.

للمرأة في دعوى الزيارة الخيار في إقامة دعواها في بلدها أو بلد المدعى عليه.

للمحكمة أن تأمر بإحضار المدعى عليه جبراً إذا تخلف عن الحضور في قضايا الزيارة.

المادة (33) (39) (57) من نظام المرافعات الشرعية  
المادة (1/ 76) أ) من اللائحة التنفيذية لنظام التفريد

www.moj.gov.sa  
الإدارة العامة للإعلام والاتصال المرئسي

الإدارة العامة للإعلام والاتصال المرئسي

2030



فئة  
(ج)



مراكز غير مستقلة تعتبر إدارات للرعاية  
الوالدية ترتبط مباشرة بأحدى الجمعيات  
الخيرية أو مراكز التنمية الأسرية



رؤية 2030  
الوطنية



تنفصل  
رؤية - رؤية - رؤية



رؤية 2030  
الوطنية



تنفصل  
رؤية - رؤية - رؤية







بداية من تاريخ: ١٤٤١/٤/٢٥ الموافق ٢٠٢٠/١٢/٢٢م حتى تاريخ: ١٤٤٢/٥/١٧ الموافق ٢٠٢٠/١٢/٣١م

### عدد الحالات بالمركز

غير مسجلة بالمركز  
(غير مكتملة البيانات)

٤ حالات

الفعلية ومسجلة بالمركز  
(كاملة البيانات: محالة من  
المحاكم + الذاتية)

٨٢ حالة

المجموع : ٨٦ حالة

### تفصيل أحكام الحالات

٥٣

أحكام زيارة مبيت

٩

أحكام زيارة اصطحاب

١٦

أحكام رؤية داخلية

٤

أحكام نقل حضانة

المجموع : ٨٢

## تفصيل نوع الحالات الفعلية

البيان التفصيلي		العدد	الملفات
منزلي	بالمركز	٤٦	عدد الملفات الفعالة
٢٤	٢٢		
مع بقاء القضية فعالة ( لم يرد للمركز من الجهات ذات الاختصاص بالاييقاف)		٣٦	عدد الملفات المغلقة

## العدد الكلي للمستفيدين والمستفيدات بالمركز

٣١٥

العدد الكلي للمستفيدين  
والمستفيدات

## الخدمات المقدمة للمستفيدين

٧٣٥

عدد الاستفسارات والاستشارات  
الهاتفية

١٠٨

عدد الاستشارات النفسية  
والاجتماعية

٤٨

عدد جلسات التهيئة والتدرج

١٩

عدد جلسات المستشار القانوني



## عدد أحكام الزيارات المجدولة

٤٢٦

أحكام زيارة مبيت

١٠٨

أحكام زيارة اصطحاب

٣

أحكام رؤية داخلية

٣

أحكام نقل حضانة

## الإجمالي للتنفيذ

٥٤٠

عدد الحالات المجدولة للتنفيذ

٥٢٩

عدد الحالات المنفذة فعلياً



# الدراسات والأبحاث الأسرية في معيّن



## الأهداف:

- أن تكون جمعيات التنمية الأسرية في المملكة العربية السعودية نموذجاً يُحتذى به في مجال الدراسات والأبحاث النوعية.
- تطوير أداء الجمعيات في مجال الدراسات والبحوث
- تطوير وتمكين أداء العاملين في الجمعيات في مجال الدراسات والبحوث.
- إنشاء مجلة علمية محكمة تهتم وتخدم الدراسات والأبحاث المختصة بالأسرة في المملكة العربية السعودية بالشراكة مع بيوت الخبرة والجامعات بالمملكة.
- تقديم التغذية الراجعة للجهات المستفيدة من الدراسات والأبحاث وفق معايير ومؤشرات الأداء.

## الرؤية:

الريادة في مجال الدراسات والأبحاث الأسرية.

## الرسالة:

تحفيز المنظمات الأسرية نحو الأداء المتميز والإبداع من خلال الدراسات والأبحاث الأسرية.

## نطاق الخدمة:

نطاق خدمات جمعيات التنمية الأسرية بالمملكة العربية السعودية.

## الفئة المستهدفة:

مستفيديو جمعيات التنمية الأسرية من مواطنين ومقيمين بالمملكة العربية السعودية.



## مجالات الدراسات والأبحاث في جمعيات التنمية الأسرية:



## خطة تنفيذية لمدة ثلاثة أشهر:





The background is a warm, golden-brown color. It features several faint, overlapping silhouettes of hands raised in the air, suggesting a crowd or a group of people. In the top right and bottom left corners, there are decorative elements consisting of multiple thin, white, wavy lines that flow across the space, resembling stylized waves or smoke.

# التطوع في معين ٢٠٢٠م



اليوم العالمي للتطوع

اليوم العالمي للتطوع ٢٠٢٠ م



يوم التطوع العالمي أو اليوم الدولي للمتطوعين هو احتفالية عالمية سنوية تحدث في ٥ ديسمبر من كل عام حددتها الأمم المتحدة منذ عام ١٩٨٥. يحتفل بهذا اليوم في غالبية بلدان العالم، ويعتبر الهدف المعلن من هذا النشاط هو شكر المتطوعين على مجهوداتهم إضافة إلى زيادة وعي الجمهور حول مساهمتهم في المجتمع. وينظم هذا الحدث من قبل من المنظمات غير الحكومية بينها الصليب الأحمر، الكشافة وغيرها. كما يحظى بمساندة ودعم من متطوعي الأمم المتحدة وهو برنامج عالمي للسلام والتنمية ترعاه المنظمة الدولية.

هيئة الأمم المتحدة





بمناسبة اليوم العالمي للتطوع فقد أطلقت معين عدد (١٦) فرصة التطوعية عبر المنصة التطوعية الخاصة بـ (معين) في موقع وزارة الموارد البشرية والتنمية الاجتماعية :

⓪ اعداد وتنظيم وتنسيق فعالية

التنظيم والتنسيق لزوار معرض اليوم العالمي لمناهضة العنف ضد المرأة المقام في المخيم الشتوي في محافظة المخواة.

⓪ اعداد وتنظيم وتنسيق فعالية

التنظيم والتنسيق لزوار معرض اسرة سعودية امنة المقام في المخيم الشتوي في محافظة المخواة.

⓪ الاجراءات الاحترافية للوقاية من كوفيد١٩.

تطبيق الاحترازاات والقيام بالفرز البصري وتعقيم زوار معرض اليوم العالمي لمناهضة العنف ضد للمرأة المقام في المخيم الشتوي في محافظة المخواة.

⓪ مشرف تنظيم فعالية

مشرف على المعرض التوعوي لليوم العالمي لمناهضة العنف ضد للمرأة المقام في المخيم الشتوي في محافظة المخواة

⓪ مشرف تنظيم فعالية

المشرف على المعرض التوعوي الوقائي لاسرة سعودية امنة المقام في المخيم الشتوي في محافظة المخواة

⓪ مرشد اسري

مرشد اسري لتقديم الارشاد الاسري والتوعيه باضرار العنف في اليوم العالمي لمناهضة العنف ضد للمرأة المقام في المخيم الشتوي في محافظة المخواة



### ④ **التغطية الاعلامية**

التصوير الفوتوغرافي والفيديو لليوم العالمي لمناهضة العنف ضد للمرأة المقام في المخيم الشتوي في محافظة المخواة

### ④ **مونتاج واخراج فعالية**

لليوم العالمي لمناهضة العنف ضد للمرأة المقام في المخيم الشتوي في محافظة المخواة

### ④ **تغليف وتجهيز الهدايا لزوار المعرض**

لليوم العالمي لمناهضة العنف ضد للمرأة المقام في المخيم الشتوي في محافظة المخواة

### ④ **اخصائي نفسي لتقديم الاستشارة في المعرض**

لليوم العالمي لمناهضة العنف ضد للمرأة المقام في المخيم الشتوي في محافظة المخواة

### ④ **اعداد وتنظيم وتنسيق ندوة اون لاين**

التنظيم والتنسيق للندوة العلمية المصاحبة لليوم العالمي لمناهضة العنف ضد المرأة والمقامة بجمعية معين للتنمية الاسرية اون لاين

### ④ **اعداد وتنظيم وتنسيق للندوة العلمية اون لاين**

التنظيم والتنسيق للندوة العلمية لاسرة سعودية امنة المقامة في جمعية معين للتنمية الاسرية اون لاين

### ④ **مشرف تنظيم ندوة**

الاشراف والمتابعة والتنسيق مع المشاركين للندوة العلمية المصاحبة لليوم العالمي لمناهضة العنف ضد للمرأة المقامة اون لاين بجمعية معين للتنمية الاسرية

### ④ **مشرف تنظيم ندوة**

الاشراف والمتابعة والتنسيق مع المشاركين للندوة العلمية المصاحبة لاسرة سعودية امنة المقامة في جمعية معين اون لاين



## ⦿ التغطية الاعلامية للندوة العلمية

الاعلان والتسويق واعداد البرشورات لليوم العالمي لمناهضة العنف ضد للمرأة المقامة بجمعية معين اون لاين

## ⦿ مونتاج واخراج للندوة العلمية

اليوم العالمي لمناهضة العنف ضد للمرأة المقام في جمعية معين اون لاين ٨٠ متطوع لمدة ٣ ايام

## (معين ) واليوم العالمي للتطوع :

بمناسبة اليوم العالمي للتطوع فقد تم عقد أمسية في جمعية ( معين ) يوم الخميس ١٨/٤/١٤٤٢ هـ الموافق ٣ ديسمبر ٢٠٢٠م محاور الأمسية

- أهمية التطوع في القطاع غير الربحي
- دور التطوع في تنمية الأسرة
- استقطاب الكفاءات من المتطوعين
- التطوع والإعلام الأسري
- آلية اتاحة الفرص التطوعية بالجمعية عن طريق بوابة الوزارة

## بمناسبة اليوم العالمي للتطوع فقد تم:

⦿ تشكيل فريق إعلام معين التطوعي

⦿ استضافة الأستاذ أحمد علي الغامدي المتخصص في التصوير والتصميم ومنحه العضوية التطوعية في إعلام معين

⦿ استضافة مجموعة من طلاب جامعة الباحة ومنحهم عضوية التطوع في إعلام معين يمثلهم نايف الغامدي



## ميثاق شرف العمل التطوعي بجمعية التنمية الأسرية بمنطقة الباحة (معين)

◆ **نبذة عن العمل التطوعي :** التطوع هو عمل يقوم به الشخص تجاه مجتمعه دون مقابل لعمله أو جهده ويُعد التطوع من أرقى أنواع التواصل الإنساني الذي يعكس قدرة الشخص على دعم مجتمعه ومنحوله بشكل إيجابي .

### ◆ الواجبات والالتزامات :

- 1 الالتزام بأنظمة وقوانين جمعية التنمية الأسرية بمنطقة الباحة (معين) التي أنطوع بها .
- 2 المبادرة بالمساعدة دون النظر لعائد مادي أو شخصي .
- 3 العمل مع كافة شرائح المجتمع بروح الجماعة والمحبة .
- 4 نقل المعرفة والخبرة .
- 5 الجدية والصدق في أداء العمل الذي أكلفه من قبل الجمعية .
- 6 احترام رأي الآخرين .
- 7 العمل ضمن المجموعة ( فريق العمل ) .
- 8 المحافظة على سرية المعلومات والبيانات والاتصالات .
- 9 عدم تقديم برنامج أو فعالية باسم الجمعية إلا بعد الموافقة الرسمية منها .
- 10 عدم استغلال أهداف الجمعية للمصالح الشخصية .

◆ لا تلتزم الجمعية بأي مبالغ مالية للمتطوع إلا في حال وجود عقود مثبتة تحدد طبيعة العمل والمبلغ اللازم .  
للجمعية الحق في إنهاء العضوية أو عقد التطوع في أي وقت وفق ما تقتضيه المصالح دون أي التزام حقوقي أو مادي .





## ◆ الحقوق والشروط :

- 1 ◆ اعتراف الجمعية بعمل المتطوع شفهيًا وخطياً.
- 2 ◆ تنمية مهارات المتطوع عبر التدريب في العمل التطوعي.
- 3 ◆ إيضاح المهام المطلوبة من المتطوع وإعطاءه المعلومات الكافية لتوضيح المهمة التي يكلف به.
- 4 ◆ عدم استغلال المتطوع لمصالح خاصة أو أعمال غير متفق عليها .
- 5 ◆ تحديد الوقت المناسب لممارسة العمل التطوعي عند الطوارئ.
- 6 ◆ أن يشعر أن جهوده تساهم فعلياً في تحقيق أهداف الجمعية .
- 7 ◆ توفير البيئة الآمنة للمتطوع .
- 8 ◆ تزويد المتطوع بالمكان والمعدات والأدوات اللازمة ليقوم بعمله .
- 9 ◆ تكريم المتطوع ( خطابات شكر ، شهادات تقدير ، المشاركة في الأنشطة ، دورات ).
- 10 ◆ منح العضوية التطوعية بالجمعية.
- 11 ◆ منح شهادات معتمدة تحمل مسمى العمل التطوعي الذي يقوم به المتطوع.

## ◆ آلية العضوية التطوعية

يتم منحها عن طريق استقطاب الكفاءات

## ◆ أنواع العضوية التطوعية

1- عاملة

2- شرفية



5 ديسمير  
يوم التطوع العالمي

“  
التطوع سمو بالإنسانية  
”

جمعية التنمية الأسرية بمنطقة الباحة  
Family Development Association in Al Baha Region



جمعية التنمية الأسرية بمنطقة الباحة  
Family Development Association in Al Baha Region



جمعية التنمية الأسرية بمنطقة الباحة  
Family Development Association in Al Baha Region



## العمل التطوعي

أفضل وسيلة عملية لإخراج الشخص من دائرة الهموم الصغيرة إلى دوائر الاهتمام بالمصلحة العامة ومساعدة الآخرين





## أرقام ( معين ) في التطوع :

⊙ بمناسبة اليوم العالمي للتطوع فقد شاركت ( معين ) بـ ٨٠ متطوع ومتطوعة في اليوم الدولي لمناهضة العنف ضد المرأة.

⊙ إطلاق باركودات للإشتراك في مبادرة معين ( تطوع معنا )





# المرأة والعنف الأسري

مشاركة جمعية التنمية الاسرية معين بالباحة في فعالية اليوم  
العالمي لمناهضة العنف ضد المرأة والذي أقيم بمحافظة  
المخوة لمدة ثلاثة أيام

( الجمعة - السبت - الاحد ) الموافق ٢٦-٢٩ / ٤ / ١٤٤٢هـ



ويأتي هذا المشروع تحت رؤية الوطن المباركة ٢٠٣٠ ضمن خطة تنمية زاخرة بالمبادرات الاجتماعية لترسيخ منطلقاتها أن « الأسرة هي نواة المجتمع، حيث أنها تمثل الحاضنة الأولى للأبناء والراعي الرئيس لاحتياجاتهم والحامي للمجتمع من التفكك، ولعل أبرز ما يميز مجتمعنا التزامه بالمبادئ والقيم الإسلامية وقوة روابطه الأسرية وامتدادها، مما يحثنا على تزويد الأسرة بعوامل النجاح اللازمة لتمكينها من رعاية أبنائها وتنمية ملكاتهم وقدراتهم»

من هذا المنطلق أقامت جمعية التنمية الأسرية معين بمنطقة الباحة بالشراكة مع وحدة الحماية الأسرية بفرع وزارة الموارد البشرية والتنمية الاجتماعية هذا المشروع وكان على النحو التالي :

④ **حضيت الجمعية بركن في مقر المشروع مكون من طاولتين.**

④ **شاشة عرض تلفزيونية عرض عليها منجزات ومشاريع الجمعية.**

④ **عمل ( باركورات ) تتضمن :**

1 **موقع الجمعية**

2 **حساب الجمعية الرسمي**

3 **مكان الجمعية**

4 **مسابقة الجمعية**

5 **جدارية معين**

6 **استبانة الجمعية**

7 **منصات التطوع**

## ⦿ استقبال عدد من الشخصيات البارزة والتعريف بالجمعية لديهم منهم :

- 1 محافظ محافظة المخوة الأستاذ / نايف الهزاني
- 2 محافظ محافظة قلوة الأستاذ / عبدالله بن حمدان العويدي
- 3 مساعد مدير التعليم للشؤون التعليمية الأستاذ / عبدالرحمن المحياني
- 4 مدير فرع وزارة الموارد البشرية والتنمية الاجتماعية الأستاذ / شايق الشايق
- 5 سناب المخوة الان .

## ⦿ حضور العديد من الجهات الرسمية والحكومية منها :-

- 1 الشؤون الصحية
- 2 إدارة تعليم المخوة
- 3 إدارة مكافحة المخدرات
- 4 التأهيل الشامل
- 5 جمعية الثقافة والفنون
- 6 جمعية التنمية الاسرية رؤى
- 7 جمعية البر الخيرية بالمخوة
- 8 لجان التنمية الاجتماعية
- 9 الهلال الأحمر
- 10 الغرفة التجارية



④ مبادرة إثرائي وتهدف لتدريب وتأهيل الحالات المتعرضة للإيذاء اسرياً بالشراكة مع جمعية معين للتنمية الاسرية.  
④ تضمن المعرض العديد من المسابقات الالكترونية والأفلام التوعوية.

④ ومن ضمن فعاليات اليوم العالمي لمناهضة العنف ضد المرأة  
أقامت جمعية التنمية الاسرية ( معين ) بمنطقة الباحة منتدى معين الاسري الرابع تحت عنوان ( لطفأبها )  
وذلك بالشراكة مع وحدة الحماية الاسرية بفرع وزارة الموارد البشرية و التنمية الاجتماعية بالباحة والذي حضره عدد (106)

تولى تقديم اللقاء الاستاذة الفاضلة / هناء سعيد من قبل جمعية معين الاسرية رحبت فيها باسم الجمعية وبإدارة  
الجمعية ومن ثم توجيه إدارة اللقاء لسعادة الدكتورة الفاضلة / ليلي الزهراني  
تضمن المنتدى ثلاث جلسات والعديد من المحاور وكانت كالتالي :

### 1 الجلسة الاولى / لسعادة الدكتورة مرام الحربي

مدير عام الحماية الاسرية  
تحدثت عن رؤية وتطلعات الحماية الاسرية

### 2 تلتها الجلسة الثانية / قدمتها سعادة الاستاذة سامية المالكي

الاخصائية النفسية بوزارة الموارد البشرية والتنمية الاجتماعية  
تناولت فيها العنف الاسري واثر التغييرات الثقافية والفكرية في اثاره العنف الى جانب طرح اهم التشريعات والقوانين  
التي تدعم المرأة

### 3 الجلسة الثالثة / / نوف الغشيان

قدمتها الناشطة الاجتماعية الاستاذة  
والتي تناولت تمكين المرأة في كافة المجالات تحقيقاً للرؤية وذكر العديد من الامثلة والنماذج على ارض الواقع استمر  
المنتدى لمدة ساعتين عبر برنامج الزوم.

اختتم اللقاء بالشكر والتقدير لجميع مقدمات الجلسات وعرض رابط التسجيل بالمنتدى للحصول على الشهادات











زيارة معالي وزير الموارد  
البشرية والتنمية الاجتماعية  
لجمعية التنمية الأسرية  
بمنطقة الباحة ( معين )





معالي المهندس أحمد بن سليمان الراجحي وزير الموارد البشرية والتنمية الاجتماعية والوفد المرافق له في زيارة ميدانية لجمعية التنمية الأسرية بمنطقة الباحة (معين).

رئيس وأعضاء مجلس إدارة جمعية التنمية الأسرية يثمنون أمام معالي وزير الموارد البشرية والتنمية الاجتماعية المهندس أحمد الراجحي الدعم والتعاون ألا محدود من سعادة مدير عام فرع الوزارة بالمنطقة الأستاذ شايق الشايق وسعادة مدير مركز التنمية بالباحة الأستاذ خالد مطر الزهراني.

رئيس وأعضاء مجلس إدارة جمعية التنمية الأسرية وجميع منسوبيها يتوجهون بأسمى عبارات الشكر والتقدير لمعالي وزير الموارد البشرية والتنمية الاجتماعية المهندس أحمد الراجحي على كريم تفضله بالزيارة الميمونة بمقر جمعية معين بالباحة.

تشرفت جمعية معين بتقديم التقارير الإعلامية والمبادرات النوعية التي اطلقتها الجمعية لمعالي وزير الموارد البشرية والتنمية الاجتماعية المهندس أحمد الراجحي حيث وجه معاليه شكره لرئيس وأعضاء مجلس الإدارة وفريق العمل الإشرافي والتنفيذي .

معالي وزير الموارد البشرية والتنمية الاجتماعية المهندس أحمد الراجحي يطلع يثمن جهود جمعية معين وشراكتها مع لجنة شؤون الأسرة بالمنطقة وتهيئتها مقراً دائماً لها بالجمعية.





معالي وزير الموارد البشرية والتنمية الاجتماعية المهندس أحمد الراجحي يطلع على جهود جمعية معين وبرامج الرعاية الوالدية وتنفيذ الأحكام القضائية المتعلقة بالأحوال الشخصية بالشراكة مع وزارة العدل من خلال جولته الميدانية داخل الأقسام بالجمعية والاستماع لشرح مفصل والتشرف بسماع توجيهاته.

ثمن معالي وزير الموارد البشرية والتنمية الاجتماعية المهندس أحمد الراجحي جهود جمعية معين التقنية والرقمية وبرامجها النوعية في ذلك ودورها البارز على مستوى المملكة في ملتقى (رقمنة) وإطلاق تطبيق الإصلاح الأسري.

أثناء افتتاح صاحب السمو الملكي الأمير الدكتور حسام بن سعود بن عبدالعزيز آل سعود الفعالية المصاحبة لتدشين مبادرات الوزارة برفقة معالي وزير الموارد البشرية والتنمية الاجتماعية المهندس أحمد الراجحي أشاد سموه الكريم بجهود جمعية معين ودورها في تقديم الدعم والمساعدة في جائحة كورونا.

معالي وزير الموارد البشرية والتنمية الاجتماعية المهندس أحمد الراجحي يطلع على جهود جمعية معين ودورها البارز على مستوى المنطقة في تقديم عدد (٣٦) مبادرة نوعية تخصصية في جائحة كورونا.





معالي وزير الموارد البشرية والتنمية الاجتماعية المهندس أحمد الراجحي يطلع على جهود جمعية معين ودورها البارز على مستوى المملكة في تقديم برامج الرعاية الوالدية وتنفيذ الأحكام القضائية المتعلقة بالأحوال الشخصية بالشراكة مع وزارة العدل.

معالي وزير الموارد البشرية والتنمية الاجتماعية المهندس أحمد الراجحي يطلع على جهود جمعية معين في تأهيل وتدريب المنفصلات على المهارات الحياتية حيث استفاد منها عدد (٥٢) متدرب.

معالي وزير الموارد البشرية والتنمية الاجتماعية المهندس أحمد الراجحي يطلع على جهود جمعية معين في الشراكة مع جامعة المجمعة لتنفيذ دبلوم الإرشاد الأسري العالي وكذلك العام لعام ١٤٤٢ وتأهيل عدد (٢٨) متدرباً ومتدربة.

معالي وزير الموارد البشرية والتنمية الاجتماعية المهندس أحمد الراجحي يطلع على جهود جمعية معين في الشراكة مع الجامعة الإسلامية لتنفيذ دبلوم الإرشاد الأسري لعام ١٤٣٩ وتخرج عدد (٣١) متدرباً ومتدربة.

معالي وزير الموارد البشرية والتنمية الاجتماعية المهندس أحمد الراجحي يطلع على جهود جمعية معين في تحقيق الشراكات المجتمعية مع جميع القطاعات الحكومية والخيرية والخاصة والجامعات السعودية بواقع (٥٦) شراكة مجتمعية.

معالي وزير الموارد البشرية والتنمية الاجتماعية المهندس أحمد الراجحي يشيد بجهود الجمعية في مشاريع تأهيل المصلح الأسري .

معالي وزير الموارد البشرية والتنمية الاجتماعية المهندس أحمد الراجحي يطلع على جهود جمعية في المصالحة الأسرية حيث استقبلت الجمعية عدد (٢٥١) حالة لعدد (١٢٣٤) مستفيداً.





معالي وزير الموارد البشرية والتنمية الاجتماعية المهندس أحمد الراجحي يطلع على جهود جمعية معين التطوعية حيث قدمت الجمعية عدد (٥١٨٨) ساعة تطوعية.

معالي وزير الموارد البشرية والتنمية الاجتماعية المهندس أحمد الراجحي يطلع على جهود جمعية معين في تدريب وتأهيل المقبلين والمقبلات على الزواج حيث دربت وأهلت عدد (١٨٣٢) متدرناً وعدد (٧٩٦) متدربة وتقديم دعم مادي بتكلفة إجمالية (٢.٩٥٠.٠٠٠) ريال

معالي وزير الموارد البشرية والتنمية الاجتماعية المهندس أحمد الراجحي يطلع على جهود جمعية معين في تدريب وتأهيل المقبلين والمقبلات على الزواج حيث قدمت الجمعية (١٠٢) دورة بتكلفة إجمالية بلغت (٢.٢٤٠.٠٠٠) ريال.

معالي وزير الموارد البشرية والتنمية الاجتماعية في كلمته الضافية أثناء استقباله بمقر الجمعية يشيد بعضوية الجمعية في المجلس التخصصي الفرعي لجمعيات التنمية الأسرية على مستوى المملكة.

معالي وزير الموارد البشرية والتنمية الاجتماعية في كلمته الضافية أثناء استقباله بمقر الجمعية (جمعية معين معروفة لدينا في الوزارة) وهذا دليل متابعتها الدقيقة حفظه الله.

معالي وزير الموارد البشرية والتنمية الاجتماعية المهندس أحمد الراجحي يثمن جهود جمعية (معين) في تنمية الأسرة وتقديم البرامج النوعية وفق اختصاصها.

معالي وزير الموارد البشرية والتنمية الاجتماعية المهندس أحمد الراجحي يؤكد على الجمعية بحكم عضويتها في المجلس التخصصي الفرعي لجمعيات التنمية الأسرية على مستوى المملكة بزيادة الفاعلية والشراكة مع مجلس شؤون الأسرة





## برعاية كريمة من صاحب السمو الملكي الأمير الدكتور حسام بن سعود بن عبد العزيز آل سعود حفظه الله

وبحضور معالي وزير الموارد البشرية والتنمية الاجتماعية المهندس أحمد بن سليمان الراجحي وقعت جمعية التنمية الأسرية بمنطقة الباحة معين مذكرة تفاهم والشراكة مع مركز الملك عبدالعزيز للحوار الوطني ضمن المبادرات التثموية التي أطلقها معالي وزير الموارد البشرية والتنمية الاجتماعية بمنطقة الباحة.

King Abdul Aziz Center for  
National Dialogue مركز الملك عبد العزيز  
للحوار الوطني









فيديو زيارة معالي المهندس أحمد بن سليمان الراجحي وزير الموارد البشرية والتنمية الاجتماعية لجمعية التنمية الأسرية بمنطقة الباحة ( معين ) .



فيديو إشادة صاحب السمو الملكي الأمير الدكتور حسام بن سعود بن عبدالعزيز آل سعود بجهود جمعية ( معين ) ودورها في تقديم الدعم والمساعدة في جائزة كورونا أمام معالي المهندس أحمد بن سليمان الراجحي وزير الموارد البشرية والتنمية الاجتماعية







## - تقرير مفصل لزيارة -

سعادة الدكتور خالد السرحان

مستشار معالي وكيل وزارة الموارد البشرية والتنمية  
الاجتماعية للتنمية

لمقر جمعية التنمية الأسرية بمنطقة الباحة (معين)



تشرفت منطقة الباحة ممثلة في فرع وزارة الموارد البشرية والتنمية الاجتماعية بمنطقة الباحة بزيارة سعادة الدكتور خالد السرحان مستشار معالي وكيل الوزارة للتنمية وذلك يوم الخميس الموافق ١٠ جمادى الأولى ١٤٤٢هـ حيث قام بجولة تفقدية شملت فرع وزارة تنمية الموارد البشرية والتنمية الاجتماعية وجمعية التنمية الأسرية بمنطقة الباحة (معين) ولجنة التنمية ببني كبير وحضور فعالية تدشين مشروع جمعية أكناف بالشراكة مع جمعية مأوى للإسكان على شرف صاحب السمو الملكي الأمير الدكتور حسام بن سعود بن عبدالعزيز آل سعود أمير منطقة الباحة.

وقد التقى سعادته في هذه الزيارة بسعادة مدير عام فرع الوزارة الأستاذ شايق الشايق ومساعديه كما التقى بالعديد من قيادات العمل في القطاع الغير ربحي بالمنطقة يرافقه في تلك الزيارة سعادة الأستاذ خالد بن مطر الزهراني مدير مركز التنمية الاجتماعية بالباحة

### زيارة جمعية التنمية الأسرية بمنطقة الباحة (معين)

تشرفت جمعية التنمية الأسرية بمنطقة الباحة (معين) بزيارة سعادة الدكتور خالد السرحان مستشار معالي وكيل الوزارة للتنمية وذلك في مقر الجمعية يوم الخميس الموافق ١٠ جمادى الأولى ١٤٤٢هـ يرافقه سعادة مدير مركز التنمية الاجتماعية بالباحة الأستاذ خالد مطر الزهراني للإطلاع على برامج وأنشطة الجمعية وقد لقاء عمل بمنسوبي الجمعية لمناقشة أبرز المنجزات وكذلك أبرز التحديات والصعوبات التي تواجه الجمعية من أجل تقديم الدعم والمساندة.

أطلع سعادة الدكتور خالد السرحان على أبرز مناشط الجمعية على النحو التالي:





QR يوضح ما تم عرضه

أولاً: استمع إلى عرض مبسط عن الجمعية قدمه سعادة رئيس المجلس الإشرافي بالجمعية سعادة الدكتور سعيد الهدية شمل التعريف بالجمعية ورؤيتها ورسالتها وأهدافها ونطاق خدماتها وأبرز مناشطها على النحو التالي:



QR يوضح ما تم عرضه

ثانياً: دشّن مبادرة معين الإدارية نظام (رافع) وذلك بالشراكة مع بيت الخبرة للتدريب والاستشارات بجامعة الباحة قدمه سعادة الدكتور فهد سالم.



**ثالثاً: عقد لقاء خاص بمقر الجمعية مع سعادة المستشار تم من خلاله مناقشة الموضوعات التالية :**  
**أبرز التحديات التي تواجه الجمعية فيما يتعلق بالجوانب التالية:**

- ◆ التحديات والصعوبات في الدعم المؤسسي.
- ◆ التحديات والصعوبات في الحوكمة.
- ◆ التحديات والصعوبات في التطوع.
- ◆ التحديات والصعوبات في المسؤولية الاجتماعية.
- ◆ التحديات والصعوبات في التأسيس.
- ◆ التحديات والصعوبات في التطوير الإداري.

حيث ناقش سعادة المستشار الدكتور خالد الرسحان خلال ذلك الاجتماع أعضاء مجلس الإدارة والمجلس الإشرافي والإدارة التنفيذية بالجمعية تلك الموضوعات استمع من خلالها إلى آراء وتطلعات الجمعية خاصة فيما يتعلق بحاجة الجمعية الماسة إلى الدعم المادي والدعم اللوجستي من الوزارة في تلك الجوانب المهمة حيث تم حصر التحديات والصعوبات التي تواجه الجمعية في النقاط التالية :

**1-الدعم المادي:**

كانت التوصية بالرفع لمقام الوزارة بزيادة نخصص المنحة السنوية للجمعية.

**2-صعوبة الاستفادة من المسؤولية الاجتماعية لدى القطاع الخاص:**

كانت التوصية بزيادة عقد الشراكات الفاعلة مع القطاع الخاص وتقديم التسهيلات الإجرائية والنظامية من مركز التنمية الاجتماعية بالباحة.

**3-الصعوبات التي تواجه الجمعية في جانب التطوير الإداري مع أن لديها العديد من المبادرات الإدارية والتقنية بعدم توفر الدعم المادي لتطبيق تلك المبادرات.**

كانت التوصية بالرفع للوزارة عن طريق مركز التنمية لدراسة تلك المبادرات ودعمها.

**4-فيما يتعلق بالدعم المؤسسي والتطوع والحوكمة تمت المناقشة وكان التوجيه بزيادة الفاعلية وحث الجمعية على الاستفادة من مبادرات الوزارة ومنصاتها والرفع بأي صعوبات وتحديات تواجه الجمعية للوزارة من أجل تطوير الدعم والمساندة.**



## وفي الختام:

قامت سعادة الدكتور خالد السرحان مستشار معالي وكيل الوزارة للتنمية والوفد المرافق له بزيارة تفقدية لمرافق الجمعية استمع من خلالها إلى شرح مفصل عن الخدمات التي تقدمها الجمعية للمستفيدين وقد أبدى سعادته وشكره وامتنانه لما رآه من جهود وموسسة وبرامج نوعية وتجهيزات احترافية تقدمها الجمعية للمستفيدين بمهنية عالية وأداء احترافي وفق تخصص الجمعية وأهدافها من جانبه ثمنت الجمعية زيارة سعادته لها معتبرة هذه اللقطة الكريمة من الوزارة من أكبر عوامل الدعم المعنوي للجمعية وتشرفت الجمعية بتقديم نسخة من أبرز تقاريرها ومبادراتها لسعادته في ختام اللقاء سائلين الله عز وجل له التوفيق والسداد.





## عضويات الجمعية على مستوى المملكة



عضو في اللجنة التنفيذية للمجلس  
التنسيقي لجمعيات التنمية الأسرية في  
المملكة العربية السعودية.  
الدكتور : سعيد بن محمد جمعان الغامدي



عضو في اللجنة التنسيقية للجنة  
التنفيذية للمجلس التنسيقي  
لجمعيات التنمية الأسرية في  
المملكة العربية السعودية .  
(عبدالله سعيد الزهراني)



عضوية المجلس التنسيقي  
لجمعيات التنمية الأسرية  
في المملكة العربية  
السعودية .



نائب رئيس المجلس التنسيقي لجمعيات  
التنمية الأسرية في المملكة العربية  
السعودية.  
( الدكتور : عبدالهادي بن أحمد الغامدي )





# معين في أرقام





عدد الزيارات الرسمية (٢) زيارة الوزير + زيارة مستشار معالي وكيل

وزارة الموارد البشرية والتنمية الاجتماعية للتنمية

عدد اللجان الجديدة (٤)

١ لجنة الموارد المالية

٢ لجنة التدريب

٣ لجنة المبادرات والمشاريع

٤ لجنة الجمعية العمومية



حققت ( معين ) العديد من الشراكات في جميع القطاعات  
( الحكومي - والخاص - الخيري )

وعددها ٧٦ شراكة

أبرزها :



المملكة العربية السعودية  
وزارة الداخلية  
إمارة منطقة الباحة



وزارة العدل  
Ministry of Justice



المؤسسة العامة للتدريب التقني والمهني  
Technical and Vocational Training Corporation





## تأهيل المقبلين على الزواج

2,700,000

مبلغ دعم الشباب  
المقبلين على الزواج

1,360,000

مبلغ إقامة دورات  
المقبلين على الزواج

1943  
متدرب

عدد المستفيدين من  
دورات المقبلين على الزواج

68  
دورة

عدد دورات المقبلين  
على الزواج

## تأهيل المقبلات على الزواج

250,000  
ألف ريال

مبلغ دعم الفتيات  
المقبلات على الزواج

840,000  
ألف ريال

مبلغ إقامة دورات  
المقبلات على الزواج

886  
متدربة

عدد المستفيدات من دورات  
المقبلات على الزواج

42  
دورة

عدد دورات المقبلات  
على الزواج



## تأهيل المنفصلات

60,000  
ألف ريال

مبلغ إقامة دورات  
المفصلات على الزواج

52  
مستفيدة

عدد المستفيدات من دورات  
تأهيل المنفصلات

3  
دورات

عدد دورات  
تأهيل المنفصلات

## مركز وارف الباحة للتدريب وأكاديمية معين

عدد المستفيدين  
31 مستشار ومستشارة  
أسري ومعلم ومعلمة

دبلوم الإرشاد الأسري  
للعام الدراسي 1441هـ - 1442هـ

عدد المستفيدين  
32 مستشار ومستشارة  
أسري ومعلم ومعلمة

دبلوم الإرشاد الأسري  
للعام الدراسي 1439هـ - 1440هـ

277  
ساعة

عدد الساعات  
التدريبية

7  
مدرّب

عدد المدرّبين

211  
متدرب

عدد لمستفيدين من دورات  
مركز وارف الباحة للتدريب

8  
دورات

عدد دورات مركز وارف  
الباحة للتدريب



## الإصلاح الأسري

♦ تم استقبال (٢٩١) حالة من حالات الإصلاح الأسري تم تنفيذها في (١٤٣٤) جلسة على النحو التالي :

1234

عدد الجلسات  
كاملة بالقسم

98

الموقع  
الإلكتروني

165

حالات الإصلاح  
الأسري

3931

عدد المراجعين  
للقسم خلال  
الفترة الماضية

1232

عدد المستفيدين  
من الحالات

312

عدد الأسر  
المستفيدة كاملة

608

عدد الحالات المستفيدة  
من الهاتف والموقع  
الإلكتروني



## مشاريع الإصلاح الأسري

- 1 مشروع تأهيل المصلح الأسري ( المرحلة الأولى ) على مستوى المملكة العربية السعودية بالشراكة مع جامعة الباحة عدد المستفيدين ١١١٢ مستفيد
- 2 مشروع تأهيل المصلح الأسري ( المرحلة الثانية ) على مستوى المملكة العربية السعودية بالشراكة مع جامعة الباحة
- 3 مشروع منتدى معين الأسري على مستوى المملكة العربية السعودية بالشراكة مع جامعة الباحة ٦٠٤ مستفيد
- 4 ملتقى جمعيات التنمية الأسرية بالمملكة العربية السعودية لمناهضة العنف الأسري على شرف ورعاية صاحب السمو الملكي الأمير الدكتور حسام بن سعود بن عبدالعزيز آل سعود أمير منطقة الباحة .
- 5 ملتقى رقمنة على مستوى المملكة العربية السعودية بالشراكة مع جامعة الباحة ومؤسسة وسم الإستدامة والقطاع الخيرية بالمنطقة .
- 6 مشروع ( المبادرة التأهيلية لتمكين المصلح الأسري ) على مستوى المملكة العربية السعودية بالشراكة مع جامعة الباحة ٣٥٠ مستفيد



## التطوع



الاتصال الموحد لخدمة المتضررين من جائحة كورونا

تم استقبال عدد ١١٠٧ اتصال  
من المتضررين وتمت خدمتهم





## قدمت معين ٣٦ مبادرة لخدمة المتضررين من جائحة كورونا أبرزها

- 1 مسابقة معين الكبرى
- 2 مبادرة الإصلاح الأسري عن بعد
- 3 مبادرة الرسائل التوعوية .
- 4 مبادرة تنفيذ الأحكام عن بعد
- 5 مبادرة كلنا مسؤول
- 6 مبادرة المشاركة في حملة مجتمع واعي
- 7 مبادرة ندوة عن بعد بعنوان ( دور الجهات الأسرية في الحماية من فايروس كورونا - الواجبات - التحديات )
- 8 مسابقة ( معين في بيوتكم ) عبر التويتر
- 9 مبادرة الاستشارات عن بعد
- 10 مبادرة البطاقات الشخصية بعنوان ( سمعاً وطاعة ) .
- 11 مبادرة القفزات التوعوية



# المؤتمرات واللقاءات والندوات الداخلية والخارجية

عدد المشاركة في المؤتمرات واللقاءات  
والندوات - ٢٤ مشاركة

عدد المشاركات الدولية  
٤ مشاركات

عدد الحفلات المقامة لتهنئة المقبلين  
على الزواج - ٣ احتفالات

عدد الملتقيات التي أقامتها (معين) على  
مستوى منطقة الباحة - ٧ ملتقيات

عدد الملتقيات التي أقامتها (معين) على  
مستوى المملكة - ٤ ملتقيات







## التطوع

- ﴿ الرسائل النصية التوعوية وعددها ١٠٢ رسالة استغاد منها ٤٠٩,٠٠٠ ألف مستفيد ﴾
- ﴿ المنشورات التوعوية وعددها ١٦٣ منشور ﴾
- ﴿ المشاركة في الأيام العالمية والمناسبات الوطنية ﴾
- ﴿ المشاركة في حملة أهلنا يستاهلون ﴾
- ﴿ حملة الدعم المجتمعي في جائحة كورونا ﴾

## الاتصال الموحد لخدمة المتضررين من جائحة كورونا

- ﴿ مسابقة معين الصغرى ٢٠,٠٠٠ ألف ريال . ﴾
- ﴿ مسابقة معين الكبرى ٧٠,٠٠٠ ألف ريال والجائزة الكبرى سيارة . ﴾

- ﴿ عدد المستفيدين من برامج جمعية التنمية الأسرية بمنطقة الباحة ( معين ) لعام ٢٠٢٠م ( ٤٩٥١ مستفيد ) ﴾
- ﴿ عدد البرامج المنفذة في جمعية التنمية الأسرية بمنطقة الباحة لعام ٢٠٢٠م ( ٦١ ) برنامج ﴾
- ﴿ عدد المستفيدين من برامج جمعية التنمية الأسرية بمنطقة الباحة ( معين ) خلال الأعوام الماضية ( ١٤٧٢٣ مستفيد ) ﴾
- ﴿ عدد البرامج المنفذة في جمعية التنمية الأسرية بمنطقة الباحة ( معين ) خلال الأعوام الماضية ( ٢١١ ) برنامج ﴾



قالوا عن معين

بسم الله الرحمن الرحيم

الحمد لله وحده والصلاة والسلام على من لا نبي بعده وآله وصحبه وسلوة  
 في هذه الليلة المباركة التأسيسية الموافق ٨/١٠/١٤٣٤ هـ - سنة تقيتاً  
 بأن كنت أحد الحاضرين من حفل الجمعية لزيارة لتبني الزراعة والحياة  
 التأسيسية بمنطقة الباحة هذه الجمعية المباركة بأعمال الخير من هذا  
 اليوم حيثما التفتت لتعلم المساعدين للتعليم على الزراعة وهذه  
 والذين يرعاهم سيرة الشكر المشاير في يومه أو من ينقله من  
 وهذا الصنف وأحمد الله الذي هدانا لهذا الذي كنا لنهتدي لولا أن هدانا الله  
 صنوة رجال منطقة الباحة ومن مقدمتهم رئيس مجلس الإدارة سعادة أ.م.ح  
 الدكتور / إبراهيم سعيد بن جمان . . . وبهذه المناسبة أعالجه  
 على قلوب الجميع أن تقدم بحال من شكري وعظيم تقديري لأصحاب المساعدة  
 القاعية على هذه الجمعية رئيساً وأعضاء على ما يتقدمون به من جهود  
 خيرة ليعرفوا الجميع سواداً أن هذه الجمعية أو خيراً من عمل الخيرة  
 التي لا تحصى على أحد والله أعلم أنه جعل ما تقدمونه من موازير  
 حسناً لكم ! إن سميع عليم مقنياً لأبناء العرش كل من يغير سعادته  
 والله من وراء القصد والسلام على من رزقته برهاناً

المخلص  
 محمد بن عبد الله  
 حارس الحرم المكي

بسم الله الرحمن الرحيم

والحمد لله رب العالمين والصلاة والسلام على أشرف الأنبياء والمرسلين  
 سيدنا محمد وعلى آله وصحبه أجمعين .

لقد سعدت في هذه الليلة المباركة بتشارككم أطرافى السنية من جميع الجيوب  
 لتبني الزراعة وذلك من مشاركتنا ببناء الدارسية والدارسات من برنامج  
 الإرشاد والتدريب والذي كنته إلى من المشاركة مع جميع تجويد لتبني الزراعة  
 ومع رؤات استؤجر الإهتمام . ولقد سررت بما وجهت من أقبال من الدارسية وكذا  
 ما لفته منهم من حماس للمشاركة في هذا البرنامج .

وأسال الله لي وللجميع أسير فضه للجميع لاختير فيه الخير والسداد

والسلام عليكم ولجميعكم بركات

محمد بن عبد الله  
 حارس الحرم المكي



بِسْمِ اللَّهِ الرَّحْمَنِ الرَّحِيمِ

تَشْرِيفًا بِزِيَارَةِ مَجْمَعَةِ التَّحْقِيقِ الْأَسْرِيَّةِ بِالْبَاهَةِ ،  
فَسَرِحَ مَا رَأَيْتَهُ مِنْ إِجَارِ رَأْيِ ، دَادَاةِ سَعِيَّةِ ، وَزَيْدِ مَتَاغَمِ  
مِمَّا كَانَ لَهُ الْأَثَرُ الْكَبِيرُ فِي الْإِقْرَارِ الْفِكْرِيِّ وَالسُّبْرِيِّ وَالسُّلُوكِ  
فِي الْمُنْفَعَةِ مِنْ خِلَالِ الْبَرَامِ الْمُيَزَّةِ الَّتِي تَنْفَعُهَا الْجَمِيعُ  
وَعَنْدَهُ الْكَمَالُ مَائِنَهُ الْكُرْدِ الْفَلَاحِ فِي الْبَلَدِ

وَكُنْتَهُ  
عَوْصَمُ مَسَاحِ  
ع  
مَسَاحِ  
١٤٤٠/١

بِسْمِ اللَّهِ الرَّحْمَنِ الرَّحِيمِ

الْحَمْدُ لِلَّهِ رَبِّ الْعَالَمِينَ وَالصَّلَاةُ وَالسَّلَامُ عَلَى مَنْزِلِ قَلْعِهِ  
كُتِبَ بِهِ عَلَيْهِمْ صَلَاتُهُ عَلَيْهِمْ وَسَلَّمَ .  
كَانَ فِي لَيْلَةِ نَهْدِ هَذَا الْعُيُومِ الْأَشْهُمِ ١٩/٥/١٤٤٠ هـ .  
زِيَارَةِ الْمَجْمَعِ الْخَيْرِيَّةِ لِتَيْسِيرِ زَوَاعِ  
سَرِي هَذِهِ الْجُيُودِ الْمُبِيرِكَةِ وَهَذَا الصَّلَاةِ الرَّائِعِ  
مِنَ الْأَضْوَانِ الْكِرَامِ الْفَائِيهِ عَلَى الْجَمِيعِ  
أَعْدَاءِ سُدْرِي وَتَقْدِيرِي لِلْجَمِيعِ ذِي الْكَلْبِ الْكَلْبِ الْقَدِيرِ  
لَا تُؤَوِّضُهُ وَالسَّلَامُ  
وَلَهُ الْحُوضُ

عبدالله بن محمد  
مدير عام لخدمات المنفعة العامة



بِسْمِ اللَّهِ الرَّحْمَنِ الرَّحِيمِ

الحمد لله وحده والصلاة والسلام على من لا نبي بعده  
في هذا اليوم الميم لتأخر رات لحنه سنو به اوس  
مجلس انطق صميمت لبقه لدر سر به عنققة  
الباحه و املقت على اعمال والمخبرات  
التي قامت بها المحيبت خلال سنوات  
العمل وقد سرنا جميعاً هذه الأعمال الجليلة  
التي يتوهم بها رجال لهم فضل وقدر وعهد  
في العمل الخير فلامنا جميعاً الشكر والتسليم  
ونعو لهم بالعودة والمزيد من الاجازة وفضلهم له

- 1- عبد العزيز بن عبد الرحمن
- 2- لواء وليد الحمير
- 3- ...
- 4- ...
- 5- ...
- 6- ...

بِسْمِ اللَّهِ

لمحيبتكم ولكل محبيبة  
زيد واقعية لا مثالية  
وتجديد لا تقليد  
انتم الرواد فعملكم بالعمل المحامى  
ودخر كنهون النفس

طارق كليب



بِسْمِ اللَّهِ الرَّحْمَنِ الرَّحِيمِ  
١٤٣٤/٢ هـ

المجلس والمهارة والسلام على معلم فئاس خير وبعده  
في هذا المساء الجميل قدر الله لي زيارة هذا الصرح المبارك  
جمعية التنمية الأسرية بمنطقة إبامة وأتباع إصدار  
المناهج من محل ومعد استقبال وبرامج نوعية  
تقيادة أضي المبارك سعارة الدكتور عبد الله عبد العزيز رئيس المجلس  
وزيلائه في مجلس الإدارة جميعاً والسكراتير موصول  
لتقيادي البارز سعارة الدكتور سعيد الهدية وفرعيه  
العمل والذي جعل من برامج وأنشطة الجمعية نبراسي  
للعاملية في مجال التنمية الأسرية فطعم جميعاً الدماء  
بالدمع والمتوية وجميع الداعميه والمؤسسيه باللائس هود  
الذوات في القسم النسائي والذي أصبح أضافه  
متميزة للمنطقة فطعم الدماء بالصوك والتوفيق

أحسبها أن المجلس التنسيقي للجمعيات الخيرية  
على يد جميعه آل أسود













وقف جمعية التنمية  
الأسرية بمنطقة الباحة  
معيّن



**وقف الحرمين**  
في مكة المكرمة و المدينة المنورة

جمعية التنمية الأسرية بمنطقة الراجحة  
Family Development Association in Al-Rajha Region

**ساهم معنا  
و اترك أثراً في  
أظهر البقاء ..**

المسافة بين الوقف و الحرم المكي ٤.٤ كم  
المسافة بين الوقف و الحرم المدني ٤.٤ كم

سهم الواحد 100  
سهم الوالدين 200  
سهم الأسرة 500  
البرع مفتوح لأي مبلغ

قيمة الوقفين 2x  
**21,698,000**

الوقف حياتك بعد مماتك  
شارك عك وعن والدك وعن أبوك

إجمالي عدد الأسهم (216,980) سهم | الأسهم المتبقية (195,282) | وصلنا حتى الآن (21,698) شهراً

مصاريف الوقف : مساعدة الأهل - الإصحاح الأسري - ذوي الاحتياجات الخاصة - التطوعات - الفعاليات - المشاريع - المساعدة على الزواج

0555589893

للحصول عبر مصرف الراجحي  
SA7580000 177 6080 1028 4443  
للحصول من بنوك أخرى عبر البيان  
SA7580000 177 6080 1028 4443  
للتبرع عبر الموقع : m a e e n k s a . c o m

**وقف الحرمين**  
في مكة المكرمة و المدينة المنورة

جمعية التنمية الأسرية بمنطقة الراجحة  
Family Development Association in Al-Rajha Region

**ساهم معنا  
و اترك أثراً في  
أظهر البقاء ..**

المسافة بين الوقف و الحرم المكي ٤.٤ كم  
المسافة بين الوقف و الحرم المدني ٤.٤ كم

سهم الواحد 100  
سهم الوالدين 200  
سهم الأسرة 500  
البرع مفتوح لأي مبلغ

قيمة الوقفين 2x  
**21,698,000**

الوقف حياتك بعد مماتك  
شارك عك وعن والدك وعن أبوك

إجمالي عدد الأسهم (216,980) سهم | الأسهم المتبقية (195,282) | وصلنا حتى الآن (21,698) شهراً

مصاريف الوقف : مساعدة الأهل - الإصحاح الأسري - ذوي الاحتياجات الخاصة - التطوعات - الفعاليات - المشاريع - المساعدة على الزواج

0555589893

للحصول عبر مصرف الراجحي  
SA9480000 177 6080 1028 5556  
للحصول من بنوك أخرى عبر البيان  
SA7580000 177 6080 1028 4443  
للتبرع عبر الموقع : m a e e n k s a . c o m

**وقف الحرمين**  
في مكة المكرمة و المدينة المنورة

جمعية التنمية الأسرية بمنطقة الراجحة  
Family Development Association in Al-Rajha Region

**ساهم معنا  
و اترك أثراً في  
أظهر البقاء ..**

المسافة بين الوقف و الحرم المكي ٤.٤ كم  
المسافة بين الوقف و الحرم المدني ٤.٤ كم

سهم الواحد 100  
سهم الوالدين 200  
سهم الأسرة 500  
البرع مفتوح لأي مبلغ

قيمة الوقفين 2x  
**21,698,000**

الوقف حياتك بعد مماتك  
شارك عك وعن والدك وعن أبوك

إجمالي عدد الأسهم (216,980) سهم | الأسهم المتبقية (195,282) | وصلنا حتى الآن (21,698) شهراً

مصاريف الوقف : مساعدة الأهل - الإصحاح الأسري - ذوي الاحتياجات الخاصة - التطوعات - الفعاليات - المشاريع - المساعدة على الزواج

0555589893

للحصول عبر مصرف الراجحي  
SA75 8000 0177 6080 1028 4443  
للحصول من بنوك أخرى عبر البيان  
SA7580000 177 6080 1028 4443  
للتبرع عبر الموقع : m a e e n k s a . c o m



﴿ رَبِّنا وَالرَّحْمٰنِ تَفَعَّلُوا بِاِحْسَابِنا ﴾



( يستحقون رعاية المؤمنين )



وقف  
الحرمين  
( مكة - المدينة )

ساهم معنا الآن

في وقف الحرمين لرعايتهم  
واترك أثراً في أظھر بقاع الأرض

أخبرنا بدعمك 0555589893

SA34 1000 0030 3000 0053 5610

SA75 8000 0177 6080 1028 4443



maenksa.com



## ساهم معنا الآن في مشروع وقف الحرمين

طريقة التحويل من المباشر للأفراد ( الراجحي ) لحساب المشروع

- اختر ( التحويل )
- اختر ( تحويل لجمعية خيرية )
- لم اختر ( منافع الزواج والرعاية الأسرية )
- لم اختر ( جمعية التنمية الأسرية بمنطقة الباحة )
- اختر ( وقف )
- إدخال ( المبلغ ) ثم ( تأكيد )

التخمس عبر  
مباشر الأفراد

التحويل  
لجمعية خيرية

مشروع الزواج  
والرعاية الأسرية  
بمنطقة الباحة

جمعية  
التنمية الأسرية  
بمنطقة الباحة

وقف

التخمس عبر  
المعرفات الآتية

SA9480000 177 6080 1028 5556  
SA7580000 177 6080 1028 4443

التفكير عبر الهاتف: 0555589893

maenksa.com



بمناخكم التحصن عليها  
باسمكم أو باسم من تحب  
وذلك بعد مساهمتكم

#Hala #Hala #Hala





القوائم المالية لجمعية  
التنمية الأسرية بمنطقة  
الباحة ( معين )



جمعية التنمية الاسرية بمنطقة الباحة (معين)  
مسجلة بوزارة الموارد البشرية والتنمية الاجتماعية برقم (٣٩٠)  
القوائم المالية وتقرير المراجع المستقل

الصفحة	الفهرس
٢ - ١	تقرير المراجع المستقل
٣	قائمة المركز المالي
٤	قائمة الأنشطة
٥	قائمة التدفقات النقدية
١٤ - ٦	الإيضاحات حول القوائم المالية

جمعية التنمية الاسرية بمنطقة الباحة (معين)  
مسجلة بوزارة الموارد البشرية والتنمية الاجتماعية برقم (٣٩٠)  
منطقة الباحة - المملكة العربية السعودية  
القوائم المالية كما في ٣١ ديسمبر ٢٠٢٠ م  
وتقرير المراجع المستقل



شركة خالد سلطان الرويس وشريكه  
محاسبون ومراجعون قانونيون  
سجل مهني رقم ٧٢٥/١١٢٢٢  
ص.ب ٢٢١٥٨ - الرياض ١١٣١١  
المملكة العربية السعودية  
هاتف: ٤٢٠٠٠٤٩٥  
فاكس: ٤٢٠٠٠٣٩٤  
www.f-cpas.com  
المركز الرئيسي - الرياض

### تقرير المراجع المستقل

المحترمين

أصحاب الضميمة والسادة / أعضاء جمعية تعصمية

جمعية التنمية الاسرية بمنطقة الباحة (معين)

الصالح عليكم ورحمة الله وبركاته،،

#### الرأي المطلق:

لقد راجعنا القوائم المالية لجمعية التنمية الاسرية بمنطقة الباحة (معين) - مسجلة بوزارة الموارد البشرية والتنمية الاجتماعية برقم (٣٩٠) - كما في ٣١ ديسمبر ٢٠٢٠م وقائمة الأштلة وقائمة التفتت المالية للسنة المالية المنتهية بتلك التاريخ والإيضاحات المرتقة بالقوائم المالية بما في ذلك ملخص السياسات المحاسبية الهامة. والبيانات المالية المرتقة تظهر بحد من كافة القوائم الجوهرية، المركز المالي للجمعية كما في ٣١ ديسمبر ٢٠٢٠م، وأدائها المالي وتقلبها التقية للسنة المنتهية في ذلك التاريخ وفقا لمعايير المعايير الدولية للبيانات الصغرة والمتوسطة الهيئة السعودية للمحاسبين القانونيين - وبالإضافة الى متطلبات المعيار الدولي للتقرير المالي للبيانات الصغرة والمتوسطة الحجم المنشد في المملكة العربية السعودية.

#### أساس الرأي المطلق:

تمت مراجعتنا وفقا للمعايير الدولية للمراجعة المعمدة في المملكة العربية السعودية. إن مسؤوليتنا بموجب تلك المعايير تم توسيعها في قسم مسؤوليات المراجع حول مراجعة القوائم المالية في تقريرنا. إننا مستقلون عن الجمعية وفقا لقواعد سلوك وأداب المهنة المعمدة في المملكة العربية السعودية ذات الصلة بمراجعتنا للقوائم المالية، كما أننا التزمنا بسدورنا الأخلاقية الأخرى وفقا لتلك القواعد. باعتبارنا أن أدلة المراجعة التي حصلنا عليها كافية وملائمة لتوفير أساس لإدعاء رأينا المطلق.

#### مسؤوليات الإدارة حول القوائم المالية:

إن الإدارة مسؤولة عن إعداد القوائم المالية، وعرضها بشكل عادل وفقا للمعايير المحاسبية المتعارف عليها في المملكة العربية السعودية وعن الرقابة الداخلية التي تراعى الإدارة ضرورية لإعداد قوائم مالية سليمة خالية من تحريف جوهرى ناتج عن غش أو خطأ.

عند إعداد القوائم المالية، فإن الإدارة مسؤولة عن تقييم مقدره الجمعية على الاستمرار في العمل وفقا لمبدأ الاستمرارية والإفصاح حسبما هو ملاءم، عن الأمور ذات العلاقة بمبدأ الاستمرارية، وتطبيق مبدأ الاستمرارية في المحاسبة، ما لم تكن هناك نية نفسية للجمعية أو إيقاف عملياتها، أو ليس هناك دليل ملاءم بخلاف ذلك. إن الإدارة مسؤولة عن الإشراف على عملية إعداد التقرير المالية في الجمعية.

شركة خالد سلطان الرويس وشريكه  
محاسبون ومراجعون قانونيون  
سجل مهني رقم ٧٢٥/١١٢٢٢  
ص.ب ٢٢١٥٨ - الرياض ١١٣١١  
المملكة العربية السعودية  
هاتف: ٤٢٠٠٠٤٩٥  
فاكس: ٤٢٠٠٠٣٩٤  
www.f-cpas.com  
المركز الرئيسي - الرياض

### مسؤوليات المراجع حول القوائم المالية:

تمثل أهدافنا في الحصول على تأكيد معقول فيما إذا كانت القوائم المالية ككل خالية من تحريف جوهرى ناتج عن غش أو خطأ، وإصدار تقرير المراجع الذي يتضمن رأينا. إن التأكيد المعقول هو مستوى عال من التأكد، إلا أنه ليس ضمانا على أن المراجعة التي تم القيام بها وفقا للمعايير الدولية للمراجعة المعمدة في المملكة العربية السعودية ستكتشف دائما عن تحريف جوهرى موجود. يمكن أن نشأ التحريفات عن غش أو خطأ، وتعد جوهرية، بفردها أو في مجملها، إذا كان بشكل معقول يمكن توقع أنها ستؤثر على القرارات الاقتصادية التي يتخذها المستخدمون بناء على هذه القوائم المالية.

وكجزء من المراجعة وفقا للمعايير الدولية للمراجعة المعمدة في المملكة العربية السعودية، فإننا نمارس الحكم المهني ونحاط على نزعة لتلك المهني خلال المراجعة، كما تقوم ب:

- تحديد مخاطر التحريفات الجوهرية في القوائم المالية وتغييرها سواء كانت ناتجة عن غش أو خطأ، وتصميم وتنفيذ إجراءات مراجعة استجابة لتلك المخاطر، والحصول على أدلة مراجعة كافية وملائمة لتوفير أساس لإدعاء رأينا. وبعد خطر عدم اكتشاف تحريف جوهرى ناتج عن غش أعلى من الخطر الناتج عن خطأ، لأن الغش قد ينطوي على تواطؤ أو تزوير أو خنق متعدد أو إفذات مسطلة أو تجاوز لإجراءات الرقابة الداخلية.
- الحصول على فهم الرقابة الداخلية ذات الصلة بالمراجعة، من أجل تصميم إجراءات مراجعة ملائمة وفقا للظروف، وليس بغرض إيداع رأي حول فاعلية الرقابة الداخلية للجمعية.
- تقييم مدى ملائمة السياسات المحاسبية للمنظمة، ومدى معقولية التقديرات المحاسبية والإفصاحات ذات العلاقة التي كانت بها الإدارة.
- استنتاج مدى ملائمة تطبيق الإدارة لمبدأ الاستمرارية في المحاسبة، وافتدائها إلى أدلة المراجعة التي تم الحصول عليها، فيما إذا كان هناك عدم تكد جوهرى يتعلق بأحداث أو ظروف قد تثير شكاً كبيراً حول قدرة الجمعية على الاستمرار في العمل وفقا لمبدأ الاستمرارية، وإذا ما تبين لنا وجود عدم تكد جوهرى، يتعين علينا لفت الانتباه في تقريرنا إلى الإفصاحات ذات العلاقة الرابطة في القوائم المالية، أو إذا كانت تلك الإفصاحات غير كافية، عندها يتم تعديل رأينا. نستند استنتاجنا إلى أدلة المراجعة التي تم الحصول عليها حتى تاريخ تقريرنا حول المراجعة، ومع ذلك، فإن الأحداث أو الظروف المستقبلية قد تؤدي إلى توقف الجمعية عن الاستمرار في أصلها كشفاً مستمرا.
- تقييم العرض العام، وبشكل ومحتوى القوائم المالية، بما في ذلك الإفصاحات، وفيما إذا كانت القوائم المالية تعبر عن السمات والأحداث التي تمثلها بطريقة تحقق عرضاً عادلاً.

تقوم بإعداد إدارة جمعية التنمية الاسرية بمنطقة الباحة (معين) - من بين أمور أخرى - بالتطبيق والتوقيت المخطط للمراجعة وإنتاج البيانات للمراجعة، بما في ذلك أي أرجح قصور هامة في الرقابة الداخلية تم اكتشافها خلال مراجعتنا. **الرأي حول المتطلبات القانونية والرقابية الأخرى**

وفي رأينا فإن القوائم المالية المتعارف عليها آلاء تتفق مع متطلبات نظام الجمعيات والمؤسسات الخيرية المعمد من قبل وزارة الموارد البشرية والتنمية الاجتماعية والنظام الأساسي للجمعية، وهي مطابقة للوائح والسمات المحاسبية المحفظ بها.

الرياض: ٢٩ رمضان ١٤٤٢ هـ  
الموافق: ١١ مايو ٢٠٢١ م.  
عبدالمجيد عبد الرحمن العويش  
شاهد  
خالد سلطان الرويس  
مجلس مهني رقم ٧٢٥/١١٢٢٢  
ص.ب ٢٢١٥٨ - الرياض ١١٣١١  
المملكة العربية السعودية  
www.f-cpas.com  
المركز الرئيسي - الرياض  
ترخيص رقم (٣٩٠)

عبدالمجيد عبد الرحمن العويش  
ترخيص رقم (٣٩٠)

عبدالمجيد عبد الرحمن العويش  
ترخيص رقم (٣٩٠)



جمعية التنمية الاسرية بمنطقة الباحة (معين)  
مسجلة بوزارة الموارد البشرية والتنمية الاجتماعية برقم (٣٩٠)  
قائمة المركز المالي  
كما في ٣١ ديسمبر ٢٠٢٠ م (المبالغ بالريالات السعودية)

الإيضاح	٣١ ديسمبر ٢٠٢٠ م	٣١ ديسمبر ٢٠١٩ م
<b>الأصول المتداولة</b>		
التفد لدى البنوك	٥٥٢,٤٢٨	١,٥٨٧,٩٥٩
ذمم وارصدة مدينة	٦٥,٠٠٠	٦,٠٠٠
مجموع الأصول المتداولة	٦١٨,٤٢٨	١,٥٩٣,٩٥٩
<b>الأصول غير المتداولة</b>		
صافي العقارات والآلات والمعدات	٨٩٤,٩٠٦	٩٤٤,٢٥٥
صافي الأصول الغير ملموسة	٥١,٥٠٠	٥٧,٥٠٠
مجموع الأصول غير المتداولة	٩٤٦,٤٠٦	١,٠٠١,٧٥٥
<b>إجمالي الأصول</b>	<b>١,٥٦٤,٨٤٤</b>	<b>٢,٥٩٥,٧١٤</b>
<b>الالتزامات وصافي الأصول</b>		
<b>الالتزامات غير المتداولة</b>		
مخصص مخالفة نهاية الخدمة	٥١,٠٣٨	-
مجموع الالتزامات غير المتداولة	٥١,٠٣٨	-
<b>صافي الأصول</b>		
صافي الأصول غير المقيدة	١,٤٣٢,٨٠٦	٢,٥٩٥,٧١٤
صافي الأصول المقيدة	٨١,٠٠٠	-
مجموع صافي الأصول	١,٥١٣,٨٠٦	٢,٥٩٥,٧١٤
<b>إجمالي صافي الأصول</b>	<b>١,٥٦٤,٨٤٤</b>	<b>٢,٥٩٥,٧١٤</b>

إن الإيضاحات المرفقة من رقم (١) إلى (١٣) جزء لا يتجزأ من هذه القوائم المالية وتقرأ معها

(٣)

جمعية التنمية الاسرية بمنطقة الباحة (معين)  
مسجلة بوزارة الموارد البشرية والتنمية الاجتماعية برقم (٣٩٠)  
قائمة الأنشطة  
عن السنة المنتهية في ٣١ ديسمبر ٢٠٢٠ م (المبالغ بالريالات السعودية)

الإيضاح	غير مقيدة	مقيدة	إجمالي ٣١ ديسمبر ٢٠٢٠ م	إجمالي ٣١ ديسمبر ٢٠١٩ م
<b>الإيرادات والمكاسب</b>				
التبرعات النقدية العامة	٣٠,٣٦٦	-	٣٠,٣٦٦	٥,١١٤
التبرعات النقدية المقيدة	-	٢٤٧,٨٧٢	٢٤٧,٨٧٢	١,٨٥٠,٠٠٠
إيرادات الأنشطة	٩٦٨,٧٠٥	-	٩٦٨,٧٠٥	٣٢١,٠٥٥
إيرادات الاشتراكات	٥,٧٠٠	-	٥,٧٠٠	٦,٨٠٠
إعانات الوزارة	-	-	-	٥٦٢,٤٥٠
<b>صافي الأصول المحجزة عن القيود</b>				
إعادة تصنيف تحقق قيد الاستحواظ	٢٦,٠١٦٤	(٢٦,٠١٦٤)	-	-
<b>إجمالي الإيرادات والمكاسب وإعادة التصنيف</b>	<b>١,٢٦٤,٩٦٨</b>	<b>(١٢,٢٩٢)</b>	<b>١,٢٥٢,٦٧٦</b>	<b>١,١٢٣,٣٦٩</b>
<b>المصروفات والخسائر</b>				
المساعدات النقدية	٦٧,٠٠٠	-	٦٧,٠٠٠	٤٩١,٠٠٠
مساعدات الزكاة الشرعية	٦,٣٥٥	-	٦,٣٥٥	-
مصروفات الأنشطة	١,١٧٤,٧٧١	-	١,١٧٤,٧٧١	١,٢٩٦,٨١٦
المصروفات العمومية والإدارية	١٠,٢٦,٨٩٧	-	١٠,٢٦,٨٩٧	١,١٩١,٦٨١
املاك العقارات والآلات والمعدات	٥٢,٥٦١	-	٥٢,٥٦١	٥٠,١٢٨
إطفاء الاصول الغير ملموسة	٦,٠٠٠	-	٦,٠٠٠	٢,٥٠٠
<b>إجمالي المصروفات والخسائر</b>	<b>٢,٣٣٤,٥٨٤</b>	<b>-</b>	<b>٢,٣٣٤,٥٨٤</b>	<b>٣,٠٦٥,١٢٤</b>
<b>التغيير في صافي الاصول</b>	<b>(١,٠٦٩,٦١٦)</b>	<b>(١٢,٢٩٢)</b>	<b>(١,٠٨١,٩٠٨)</b>	<b>(١,٨٨١,٧٥١)</b>
التحويل بين بنود صافي الاصول	(٩٢,٢٩٢)	٩٢,٢٩٢	-	-
صافي الاصول بداية السنة	٢,٥٩٥,٧١٤	-	٢,٥٩٥,٧١٤	٤,٤٧٧,٤٦٥
صافي الاصول نهاية السنة	١,٤٣٢,٨٠٦	٨١,٠٠٠	١,٥١٣,٨٠٦	٢,٥٩٥,٧١٤

إن الإيضاحات المرفقة من رقم (١) إلى (١٣) جزء لا يتجزأ من هذه القوائم المالية وتقرأ معها

(٤)



جمعية التنمية الاسرية بمنطقة الباحة (معين)  
مسجلة بوزارة الموارد البشرية والتنمية الاجتماعية برقم (٣٩٠)

إيضاحات حول القوائم المالية  
عن السنة المنتهية في ٣١ ديسمبر ٢٠٢٠ م (المبالغ بالريالات السعودية)

(١) التكوين والنشاط :-

جمعية التنمية الاسرية بمنطقة الباحة "معين". جمعية خيرية مسجلة لدى وزارة الموارد البشرية والتنمية الاجتماعية برقم (٣٩٠) بتاريخ ١٨/٧/١٤٢٨ هـ .  
مركزها الرئيسي الباحة - المملكة العربية السعودية .

وتتمثل أهداف الجمعية طبقاً لنظامها الأساسي في ما يلي :-

- خدمة المجتمع السعودي من خلال أنشطة الجمعية الخيرية المتعددة .
- تقديم المساعدات العينية والتقنية وكفالة الأيتام وكفالة الاسر ولتغطية خيرية أخرى متنوعة لمستحقياً .
- تقديم اموال الزكاة والمساعداات الاجتماعية المتنوعة والمختلفة للمستحقين من المجتمع السعودي .
- المشاركة بفاعليات ودورات تدريبية لتطوير أداء الجمعية لتقديم خدمات افضل وتوسيع دائرة نشاطها .
- غير ما تقدم من أهداف ذات صلة موضحة توضحياً تفصيلاً بالنظام الأساسي للجمعية .

السنة المالية:

تبدأ السنة المالية في الاول من يناير من العام المالي ٢٠٢٠ م وتنتهي بنهاية شهر ديسمبر من نفس العام المالي

(٢) ملخص بأهم السياسات المحاسبية :-

يتم عرض القوائم المالية المرفقة بالريال السعودي وتم عرض اعداد القوائم المالية طبقاً للمعايير المحاسبية للمنظمات الغير هادفة للربح المطبقة في المملكة العربية السعودية بالإضافة إلى منطيات المعيار الدولي للتقرير المالي للمنشآت الصغيرة ومتوسطة الحجم المعتمدة في المملكة العربية السعودية ، ولهما يلي ملخص لأهم السياسات المحاسبية المتبعة :-

استخدام التقديرات :

إن إعداد القوائم المالية وفقاً للمعايير المحاسبية للمنشآت الغير هادفة للربح والمتعارف عليها والتي يتطلب فيها استخدام التقديرات والافتراضات التي قد تؤثر على مبالغ الأصول والخصوم وإيضاحات الأصول والخصوم الشكته في تاريخ القوائم المالية . إضافة إلى الإيرادات والمصروفات المسجلة خلال تلك السنة وبالرغم من أن هذه التقديرات مبنية على أفضل المعلومات المتوفرة لدى الإدارة حول الأحداث والأنشطة إلا أن النتائج الفعلية قد تختلف عن هذه التقديرات .

(٦)

جمعية التنمية الاسرية بمنطقة الباحة (معين)  
مسجلة بوزارة الموارد البشرية والتنمية الاجتماعية برقم (٣٩٠)

قائمة التدفقات النقدية  
عن السنة المنتهية في ٣١ ديسمبر ٢٠٢٠ م (المبالغ بالريالات السعودية)

التدفقات النقدية من الأنشطة التشغيلية	٣١ ديسمبر ٢٠٢٠ م	٣١ ديسمبر ٢٠١٩ م
التغير في صافي الأصول	(١٠٠٨١٩٠٨)	(١٠٨٨١٧٥١)
اهلاك العقارات والالات والمعدات	٥٢,٥٦١	٥٠,١٢٨
اطفاء الأصول الغير ملموسة	٦,٠٠٠	٢,٥٠٠
المكون من مخصص مكافأة نهاية الخدمة	٥١,٠٣٨	-
التغير في صافي الأصول بعد التسويات	(٩٧١,٣٠٩)	(١,٨٢٩,١٢٣)
التغيرات في الأصول والإلتزامات المتداوله		
ذم وارصدة مدينة	(٥٩,٠٠٠)	(٦,٠٠٠)
صافي النقد (المستخدم في) الأنشطة التشغيلية	(١,٠٣٠,٣٠٩)	(١,٨٣٥,١٢٣)
التدفقات النقدية من الأنشطة الاستثمارية		
اضافات عقارات والات ومعدات	(٤,٢١٢)	(١٥,٧١١)
اضافات اصول غير ملموسة	-	(٦,٠٠٠)
صافي النقد (المستخدم في) الأنشطة الاستثمارية	(٤,٢١٢)	(٢١,٧١١)
التغير في رصيد النقدية خلال السنة	(١,٠٣٤,٥٢١)	(١,٩١٠,٨٣٤)
للقيدية وما في حكمها في بداية السنة	١,٥٨٧,٩٥٩	٣,٤٩٨,٧٩٣
النقدية وما في حكمها في نهاية السنة	٥٥٣,٤٣٨	١,٥٨٧,٩٥٩

إن الإيضاحات المرفقة من رقم (١) إلى (١٣) تمثل جزءاً لا يتجزأ من هذه القوائم المالية

(٥)

**العريف المحاسبي:**

تقوم الجمعية بتسجيل أصولها وخصومها طبقاً لمبدأ للتكلفة الفعلية عند حدوثها . ويتم تسجيل الإيرادات والمصروفات طبقاً لما يلي:-

**(أ) الإيرادات :-**

تتمثل الإيرادات في التبرعات والصدقات والزكوات والمنح والهبات والتي تلقاها الجمعية من المتبرعين وكذلك كافة الإيرادات الأخرى وتتبع الجمعية السياسات التالية في معالجة إيراداتها وفقاً لما يلي :-

(١) يتم إثبات التبرعات والصدقات والزكوات والمنح والهبات وكذلك كافة الإيرادات الأخرى المتنوعة طبقاً لأساس الاستحقاق وذلك عندما تتمتع الجمعية بسلطة إدارة التبرع أو التصرف فيه بأي شكل من أشكال التصرف بما يسمح لها بتحديد كيفية الاستخدام في المستقبل . وأن تُرفع الجمعية الحصول على التبرع بدرجة معقولة من الثقة . وأن يكون التبرع قابلاً للقياس بدرجة معقولة من الموضوعية .

وفيما عدا ذلك يتم إثبات التبرعات والصدقات والزكوات والمنح والهبات وكذلك كافة الإيرادات الأخرى المتنوعة طبقاً للأساس النقدي.

(٢) يتم إثبات ما يتم تلقيه من تبرعات في صورة خدمات أو تجهيزات أو منافع أو مرافق ضمن الإيرادات وذلك عند إمكانية قياسها بحيث تعكس القيمة المعقولة لتلك التبرعات القيمة العادلة لتلك الخدمات أو المنافع أو التجهيزات .

**(ب) المصروفات :-**

تتمثل مصروفات الأنشطة والمساعدات في المصروفات الناتجة عن مجهودات وطاقت الجمعية . وكافة المصروفات الأخرى يتم تصنيفها كمصاريف صومية وإدارية وتتبع الجمعية السياسات التالية في معالجة مصروفاتها وفقاً لما يلي :-

- يتم إثبات مصروفات الأنشطة فور استحقاقها طبقاً لمبدأ الاستحقاق .
- يتم إثبات مصروفات المساعدات المتنوعة والزكاة طبقاً للأساس النقدي .
- يتم إثبات المصروفات العمومية والإدارية فور استحقاقها طبقاً لمبدأ الاستحقاق .

**التقديرة وشبه التقديرة:**

لأغراض إعداد قائمة التدفقات النقدية تتمثل التقديرة وشبه التقديرة من أرصدة التقديرة في الخزينة والحسابات الجارية وودائع البنوك.

**الدعم المعينة:**

تثبت الدعم المدنية بصافي قيمتها القابلة للتحقق بعد أخذ مخصص كافي للديون المشتركة في تحصيلها . وتشطب للديون المعديرة عند تكديدها.

**المخزون والسلع :-**

- المخزون من البضاعة المتبرع بها للجمعية والتي لم تُصرف حتى تاريخ القوائم المالية يتم إثباتها بسعر تقييمها عند استلامها.
- المخزون من البضاعة المشتراه يتم إثباتها على أساس التكلفة الفعلية وطبقاً لطريقة الوارد أولاً يُصرف أولاً وذلك بالنسبة للمواد الغذائية والأدوية .

**العقارات والآلات والمعدات :**

يتم الاعتراف بالعقارات والآلات والمعدات عندما يترتب على استخدامها تحقق منافع اقتصادية مستقبلية للجمعية ويمكن تقدير تكلفتها بدرجة عالية من الثقة . ويتم إثباتها بالتكلفة التاريخية مطروحاً منها مجمع الاستهلاك وفي حالة وجود مؤشرات على اضمحلال تلك الأصول يتم خصم مجمع خسارة اضمحلال، وتلك القيمة الدفترية لتلك الأصول بطريقة القسط الثابت على عمرها الإنتاجي المتدرج وفقاً للمعدلات التالية :-

السيارات	٢٠%
أثاث ومفروشات	١٠%
أجهزة وآلات وعدد	١٥%
لوحات	٢٠%

**الخصومات الدائنة والذمم الدائنة الأخرى :**

يتم قيد الذمم الدائنة الأخرى بالتكلفة الفعلية لها .

**التبرعات :**

يتم تصنيف التبرعات التي تلقاها الجمعية من قبل المتبرعين إلى تبرعات مقددة و تبرعات غير مقددة و تبرعات أوناف طبقاً لطبيعة وشروط تلقي الجمعية للتبرع من قبل المتبرعين .



جمعية التنمية الأسرية بمنطقة الباحة (معلن)  
مسجلة بوزارة الموارد البشرية والتنمية الاجتماعية برقم (٣٩٠)

إيضاحات حول القوائم المالية  
عن السنة المنتهية في ٣١ ديسمبر ٢٠٢٠ م (المتابع بالريالات السعودية)

(٥) صافي المعاملات والآلات والمعدات

الإجمالي	لمحات	أجهزة وآلات ومعدات	الثاث ومقرشات	الارضيات	التكلفة
١,٣٣٧,٢٥٢	٢٩,٩٠١	١,٣٠٧,٣٥١	٢١,٠١٢	٨,٠٠٠,٠٠٠	الرصيد بداية السنة
٣٨٨,٧٨٥	٢١,٥٧٩	١٢٨,٧٨٥	٩٨,٠٠٠	-	الإضافات خلال السنة
٥٢٥,٥٦١	٢,٧٥٩	٢٩,٧٥٩	٩٨,٠٠٠	-	الرصيد نهاية السنة
٤٤٤,٣٤٦	٢٩,٣٣٨	١٦٥,٣١١	٩٨,٠٠٠	-	الإهلاك المتراكم
٨٩٤,٩٠٦	٢٦٣	٣٤,٣١٩	-	٨,٠٠٠,٠٠٠	الرصيد بداية السنة
٩٤٤,٣٥٥	١	٦٢,٩١٨	-	٨,٠٠٠,٠٠٠	الرصيد نهاية السنة
					الرصيد ٣١ ديسمبر ٢٠٢٠ م
					الرصيد ٣١ ديسمبر ٢٠١٩ م

(١٠)

جمعية التنمية الأسرية بمنطقة الباحة (معلن)

مسجلة بوزارة الموارد البشرية والتنمية الاجتماعية برقم (٣٩٠)

إيضاحات حول القوائم المالية

عن السنة المنتهية في ٣١ ديسمبر ٢٠٢٠ م (المتابع بالريالات السعودية)

التبرعات العينية:

يتم قيد التبرعات العينية بأقيمتها القابلة للتحقق في الفترة المحاسبية التي تم الإستلام فيها وعند تعذر الوصول إلى القيمة القابلة للتحقق لتلك السلع فإنه يجب تأجيل الإقرار بتلك التبرعات إلى حين بيعها .

قائمة التشفطات التقديرية:

يتم إعداد قائمة التشفطات التقديرية وفقاً للطريقة غير المباشرة وأغراض إعداد قائمة التشفطات التقديرية تتمثل التقديرية وما في حكمها في أرصدة التقديرية بالسندوق والحسابات الجارية .

مخصص مكافأة نهاية الخدمة:

يتم احتساب مخصص مكافأة نهاية الخدمة وفقاً لأحكام نظام العمل والعمال السعودي ( حسب شروط العقد لبعض الموظفين ) بشكل ثابت ومنظم على أساس السنة التي أمضاها الموظف في الخدمة وحسب المعيار الدولي للتقرير المالي للشركات الصغيرة والمتوسطة يسمح بتسجيلها على أساس نظام العمل المطبق في الدولة بدلاً من احتسابها بالطريقة الاكتوارية وذلك لوجود التكلفة لا يمرر لها

(٣) النقد لدى البنوك

٣١ ديسمبر ٢٠٢٠ م	٣١ ديسمبر ٢٠١٩ م
٥٢٨,٣٣٨	١,٢٩٥,٢٤٩
١٥,٦٠٠	١٩٢,٧٦٠
٥٥٣,٤٣٨	١,٥٨٧,٩٥٩

مصرف الراجحي (الرئيسي) ح / ٧,٠٠٠

مصرف الراجحي (فكاك) ح / ٤٤٣

(٤) ذمم وارصدة مبنية

٣١ ديسمبر ٢٠٢٠ م	٣١ ديسمبر ٢٠١٩ م
-	٦,٠٠٠
٦٥,٠٠٠	-
٦٥,٠٠٠	٦,٠٠٠

عبد التدريب

عبد الإصلاح الأسري

(٩)

جمعية التنمية الاسرية بمنطقة الباحة (معين)  
مسجلة بوزارة الموارد البشرية والتنمية الاجتماعية برقم (٣٩٠)

إيضاحات حول القوائم المالية  
عن السنة المنتهية في ٣١ ديسمبر ٢٠٢٠ م (المبالغ بالريالات السعودية)  
(٦) صافي الاصول الغير ملموسة

التكلفة	رخص البرامج والالتزمة	الإجمالي
الرصيد بداية السنة	٦٠,٠٠٠	٦٠,٠٠٠
الرصيد نهاية السنة	٦٠,٠٠٠	٦٠,٠٠٠
الإطفاء المتراكم		
الرصيد بداية السنة	٢,٥٠٠	٢,٥٠٠
إطفاء السنة	٦,٠٠٠	٦,٠٠٠
الرصيد نهاية السنة	٨,٥٠٠	٨,٥٠٠
القائمة الدفترية		
الرصيد ٣١ ديسمبر ٢٠٢٠ م	٥٦,٥٠٠	٥٦,٥٠٠
الرصيد ٣١ ديسمبر ٢٠١٩ م	٥٧,٥٠٠	٥٧,٥٠٠

(٧) التبرعات التقديرية المقيدة	٣١ ديسمبر ٢٠٢٠ م	٣١ ديسمبر ٢٠١٩ م
تبرعات لدعم المقفلين على الزواج	٧,٠٠٠	-
تبرعات لدعم المؤسسات الخيرية	-	١٨٥,٠٠٠
تبرعات لدعم مشروع الإصلاح الأسري	٦٥,٠٠٠	-
دعم مؤسسة المنيعي الخيرية لدعم راقب المدير	٤٨,٠٠٠	-
دعم مؤسسة المنيعي الخيرية لدعم مسابقة معين الكبرى	٣٠,٠٠٠	-
تبرعات حملة أكلنا يستاهلون	٢١,٨٧٢	-
تبرعات مائدة	١٣,٠٠٠	-
	٢٤٧,٨٧٢	١٨٥,٠٠٠

(٨) إيرادات الأنشطة	٣١ ديسمبر ٢٠٢٠ م	٣١ ديسمبر ٢٠١٩ م
إيرادات رسوم الإرشاد الاسري	٧١,٥٠٠	١٩٣,٠٠٠
الإيرادات دورات	-	١,٠٠٠
إيرادات مركز شمل	٦٦٩,٤٠٥	٤٥,٠٠٠
إيراد رسوم دوره 01	١,٠٠٠	-
إيراد رسوم دورة لمركز وارف	١,٨٠٠	-
تنفيذ برامج مركز التنمية بالباحة	٢٢٥,٠٠٠	-
التاندر من حفل الزواج الجماعي للجمعيات للعام	-	٩,٠٠٥
	٩٦٨,٧٠٥	٣٢٩,٠٠٥

(١١)

جمعية التنمية الاسرية بمنطقة الباحة (معين)  
مسجلة بوزارة الموارد البشرية والتنمية الاجتماعية برقم (٣٩٠)

إيضاحات حول القوائم المالية  
عن السنة المنتهية في ٣١ ديسمبر ٢٠٢٠ م (المبالغ بالريالات السعودية)  
(٩) المساعدات التقديرية

٣١ ديسمبر ٢٠٢٠ م	٣١ ديسمبر ٢٠١٩ م
٦٧,٠٠٠	٤٩٤,٠٠٠
٦٧,٠٠٠	٤٩٤,٠٠٠

(١٠) مصروفات الأنشطة	٣١ ديسمبر ٢٠٢٠ م	٣١ ديسمبر ٢٠١٩ م
مصاريف دورات تدريبية للمقفلين على الزواج	٩,٠٠٠	٦٥٧,٣١١
حفل التقليل على الزواج	-	٢٢,٠٠٠
هدايا بطاقتي الجمعيات	-	٩,٠٠٠
مصاريف تهيئة مركز شمل	٥٢٣,٨٥٩	٨٠,٠٠٠
مشاركة الجمعية في فعالية المنف	-	١,٠٠٠
مصروفات معرض مساحب لطلقتي رقمنا	-	٣٠,٠٠٠
مكافآت المتحدثين لوسم الاستقامة	-	١٦,٠٠٠
مصاريف ديوان الرشاد الاسري	٦,٠٠٠	١٨,٠٥٠
مصاريف دعم مستحقين (إيتام وزكاة وغيرها)	-	٩٤,٠٠٠
برامج موسمية	٥٠,٠٠٠	-
مبادرات مراجعة جائحه كورونا	١٢٢,٨١٤	-
مطبوعات	٩,٠٣٠	-
الحملة التوعويه للوقايه من فيروس كورونا - جمعيه تعاطف	٦٥,٠٠٠	-
مستلزمات النظمة ومعلومات	٤,٣٠٠	-
أجور ومكافآت وجوائز وهدايا	٤٩,٠٧٠	-
تنفيذ برامج مركز التنمية بالباحة	٢٢٥,٠٠٠	-
رسوم اشتراك دورة لمركز وارف	١٦,٠٠٠	-
مصاريف للتدريب والتأهيل - موظفين	١٥٠	-
مستلزمات انظمه المعلومات	٢٧,٥١٢	-
استنزاف رسوم المترجم	٦٠٠	-
رسوم تجديد وترخيص لمركز	٩,٠٨٦	-
حملة أكلنا يستاهلون	٢٢,٣٥٠	-
	١,٠١٧٤,٧٧١	١,٠٢٩٦,٨١١

(١٢)



جمعية التنمية الاسرية بمنطقة الباحة (معين)  
مسجلة بوزارة الموارد البشرية والتنمية الاجتماعية برقم (٣٩٠)

إيضاحات حول القوائم المالية  
عن السنة المنتهية في ٣١ ديسمبر ٢٠٢٠ م (المبالغ بالريالات السعودية)

(١١) المصروفات العمومية والإدارية (تتبع)	٣١ ديسمبر ٢٠٢٠ م	٣١ ديسمبر ٢٠١٩ م
مربقات واجور وما في حكمها	٥١٤,٢٦٨	٤١٦,٠٩٦
التأمينات الاجتماعية	٧٠,٠٠٣	٦٢,٨٧٥
مصاريف إجراءات	٧٥,٠٠٠	٣٠٠,٠٠٠
مصاريف بدل اجازات	٩,٦٦٧	-
الذوات كتابية ومطبوعات	٣٠,٢٦٠	٢٤,١٠٥
مصاريف سفر وانتقال	-	٢٨,٦٤٢
مصاريف بريد وترف وهايف وانترنت	١٤,٧٢٦	١٣,٠٧٨
مصاريف كهرباء ومياه	٩,٣٦٦	٤,٣٨٢
صيانة وإصلاح وتزيم	٤٠,١٣٣	٢٤,٣٤٣
مخروقات وصيانة سيارات	١,٧٨٨	٧٩٧
مصاريف ضيافة ونظافة	١٧٠,٦١٢	١٥٤,٥٥٩
مصاريف دعابة واعلانات	-	٧٤,٤٠٥
هدايا واكراميات	-	٢٠,٢٥
مصاريف صيانة اجهزة وبرامج	٧٧٢	٣١٣
مصاريف رسوم واشتراكات	٣٩,٦٠٩	٧,٥١٠
مصاريف استشارات وتعلم مهنية	٥٠٠	٢١٤,٠٠٠
مصاريف نقل أنظمة شبكات وبرامج	-	٤٠,٠٠٠
مصاريف الامن والسلامة	-	٢,٠٠٠
مصاريف مخالفات وغرامات	-	١٠,٧٠٠
اجور عمال ونقل وتحميل وتنزيل	٦,٦٠٠	١٢,٥٥٥
مصاريف مكافآت وبدل انتداب	٤٤,٢٠٠	٢٧,٥٠٠
مصاريف لتسويات وتصديقات	٥٥٥	-
مصاريف تراخيص	٤,٦٤٢	-
تكاليف تسويقية	٢٠,٠٠٠	-
غرامات ومخالفات	٢,٤٠٠	-
ما قبله	٩٠٢,٠١١	١,١٧١,٦٨١

(١٣)

جمعية التنمية الاسرية بمنطقة الباحة (معين)  
مسجلة بوزارة الموارد البشرية والتنمية الاجتماعية برقم (٣٩٠)

إيضاحات حول القوائم المالية  
عن السنة المنتهية في ٣١ ديسمبر ٢٠٢٠ م (المبالغ بالريالات السعودية)

(١١) المصروفات العمومية والإدارية (تتبع)	٣١ ديسمبر ٢٠٢٠ م	٣١ ديسمبر ٢٠١٩ م
ما بعدة	٩٠٢,٠١١	١,١٧١,٦٨١
عينات وهدايا	٣,٠٢٠	-
مصروف مكافاه نهاية للخدمة	٦٥,٨١٦	-
اجار معدات	١,١٥٠	-
المستهلكات	٢,٢٥٠	-
مصاريف جمع الأموال	٢٦,٦٥٠	-
مصروفات الخطة الاستراتيجية	٢٥,٠٠٠	-
	١,٠٢٦,٨٩٧	١,١٧١,٦٨١
(١٢) صافي الأصول المفددة	٣١ ديسمبر ٢٠٢٠ م	٣١ ديسمبر ٢٠١٩ م
تبرعات لدعم المعقلين على الزواج	٢,٠٠٠	-
تبرعات دعم مشروع الإصلاح الأسري	٦٥,٠٠٠	-
تبرعات مفددة	١٢٠,٠٠٠	-
	٨٩,٠٠٠	-

(١٣) عوام

- تم اعتماد القوائم المالية للجمعية من الادارة بتاريخ ٢٠٢١/٥/١١

(١٤)

## الشركاء الاستراتيجيون



المجلس الوطني للتطوير  
الاجتماعي  
National Council for  
Social Development



جامعة الباحة  
Al-Baha University



أمانة الباحة  
ALBAHA MUNICIPALITY



إدارة الشؤون الإعلانية  
إمارة منطقة الباحة



وزارة الموارد البشرية  
والتنمية الاجتماعية  
المجلس الوطني للتطوير  
الاجتماعي



بيت الخبرة للتنمية الأسرية  
House of Expertise for Family Development



وسم الاستدامة  
Sustainability Brand



وزارة الصحة  
Ministry of Health





## الداعمون

الجميح الخيرية

AL ALJOMAILI CHARITY



مركز الملك سلمان للشباب  
KING SALMAN YOUTH CENTER



وزارة الموارد البشرية  
والتنمية الاجتماعية  
المملكة العربية السعودية



السبيعي  
الخيرية



مؤسسة  
الملك خالد الخيرية  
King Khalid Foundation



أوقاف الراجحي  
AL RAJHI ENDOWMENT



## الداعمون



المجدوعي الخيرية  
Almajdouie Foundation



جمعية البر الخيرية باليمامة  
تأسست عام ١٤٠٢ هـ

السيدة الفاضلة / فوزية الجفالي

الشيخ / عثمان بن لاحق الزهراني

مؤسسة  
عبدالعزیز بن عبدالله الجمیح  
الخيرية





بِسْمِ اللَّهِ الرَّحْمَنِ الرَّحِيمِ

# وقف الحرمين

في مكة المكرمة والمدينة المنورة



جمعية التنمية الأسرية بمنطقة الباحة  
Family Development Association in Al Baha Region

## مصارف الوقف

الحضانة

ذوي  
الاحتياجات  
الخاصة

الإصلاح  
الأسري

مساعدة  
الأرامل

المساعدة  
على  
الزواج

الفقراء  
منهم

المطلقات



المسافة بين الوقف و  
الحرم المكي 6.5 كم  
الحرم المدني 3.5 كم

قيمة الوقفين 2X

21,698,000

واحد وعشرون مليون و تسعمائة وثمانية وتسعون ألف ريال سعودي

## ساهم معنا

واترك أثراً في  
أطهر البقاع..

سهم الواحد 100

سهم الوالدين 200

سهم الأسرة 500

التبرع مفتوح لأي مبلغ

الوقف حياتك بعد مماتك  
شارك عنك وعن والديك وعن أسرتك

إجمالي عدد الأسهم (216,980) سهم | الأسهم المتبقية (211,640) | وصلنا حتى الآن (5,340) سهماً



مصرف الراجحي  
Al Rajhi Bank

SA75 8000 0177 6080 1028 4443

للتبرع عبر الموقع: [www.maeenksa.com](http://www.maeenksa.com)

بإمكانك الحصول على إهداء باسمك أو باسم  
من تحب، وفي حال المساهمة أخبرنا بدعمك

0555589893